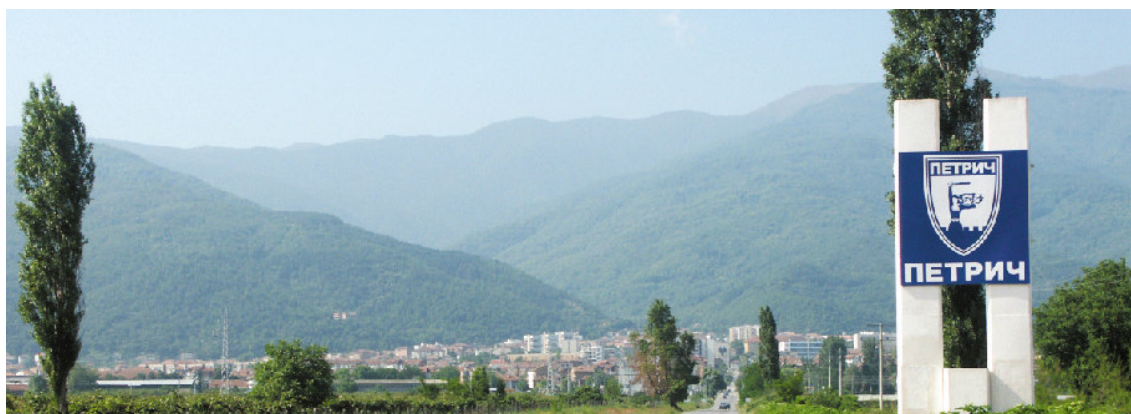




ОБЩИНА ПЕТРИЧ
ОБЩИНСКИ ПЛАН
ЗА РАЗВИТИЕ
2007-2013 Г.



2005 г.

Въведение	5
-----------------	---

1. АНАЛИЗ НА ИКОНОМИЧЕСКОТО И СОЦИАЛНОТО СЪСТОЯНИЕ НА ОБЩИНА ПЕТРИЧ

<i>1.1. Обща характеристика на община Петрич</i>	<i>8</i>
<i>1.2. Оценка на природния потенциал като фактор за развитие.....</i>	<i>8</i>
1.2.1. Географско разположение, обработваема земя, горски ресурси	8
1.2.2. Защитени територии, природно наследство, биоразнообразие	9
1.2.3. Климат	10
1.2.4. Почви	10
1.2.5. Полезни изкопаеми	11
1.2.6. Води	11
1.2.7. Културно-историческо наследство.....	12
<i>1.3. Анализ на процесите и тенденциите в икономическото развитие на община Петрич</i>	<i>13</i>
1.3.1. Ниво и темп на икономическо развитие	13
1.3.2. Качествени характеристики на общинската икономика	18
1.3.3. Анализ на развитието на структуриращите отрасли на общинската икономика	21
<i>1.4. Анализ на процесите и тенденциите в социалната сфера в община Петрич</i>	<i>27</i>
1.4.1. Население	27
1.4.2. Здравеопазване	32
1.4.3. Образование	32
1.4.4. Социални дейности	32
1.4.5. Спорт	33
<i>1.5. Анализ на изградеността и услугите предоставяни от техническата инфраструктура.</i>	<i>34</i>
1.5.1. Транспортна система	34
1.5.2. Телекомуникации	36
1.5.3. Водоснабдяване и канализация.....	37
1.5.4. Енергийна система	38
<i>1.6. Анализ на ситуацията по отношение опазването на околната среда</i>	<i>39</i>
1.6.1. Води	39
1.6.2. Въздух.....	39
1.6.3. Управление на твърдите битови отпадъци	40
<i>1.7. Анализ на процесите в сферата на културата.....</i>	<i>40</i>
<i>1.8. Анализ на общинския бюджет и оценка на финансовите възможности на общината</i>	<i>41</i>
1.8.1. Анализ на приходната част на общинския бюджет	41
1.8.2. Анализ на разходната част на общинския бюджет	42
<i>1.9. Анализ на силните, слабите страни възможностите и опасностите.....</i>	<i>45</i>
2. СТРАТЕГИЯ ЗА РАЗВИТИЕ	46
2.1. Визия.....	47

2.2. Стратегически цели и приоритети за развитие на община Петрич.....	47
2.3. Устойчиво интегрирано местно развитие.....	49
2.4. Партньорство за развитие.....	52
3. ПРИОРИТЕТИ НА РАЗВИТИЕТО И СПЕЦИФИЧНИ ЦЕЛИ.....	54
3.1. Приоритет 1 “Разширяване на услугите за сектора на МСП и изграждане на модерна инфраструктура, свързана с бизнеса, насърчаване на технологичния трансфер и иновациите в предприятията и развитие на съвременни професионални умения.”.....	54
3.1.1. Състояние и потенциал.....	54
3.1.2. Специфични цели.....	55
3.2. Приоритет 2 “Опазване и подобряване на околната среда и рационално използване на специфичните природни дадености на територията на общината за развитие на модерен туризъм и биологично земеделие в съчетание с богатата култура, традициите и опита на местната общност.”.....	58
3.2.1. Състояние и потенциал.....	58
3.2.2. Специфични цели.....	58
3.3. Приоритет 3 “Подобряване на състоянието на инженерната инфраструктура – местни пътища, водопроводни и канализационни мрежи и благоустрояване на населените места в подкрепа на икономическата активност, туризма, привличането на нови и трайни инвестиции и по-добро качество на живота”.....	61
3.3.1. Състояние и потенциал.....	61
3.3.2. Специфични цели.....	61
3.4. Приоритет 4 “Насърчаване развитието на информационните и комуникационните мрежи и изграждане на информационно общество”.....	62
3.4.1. Състояние и потенциал.....	62
3.4.2. Специфични цели.....	63
3.5. Приоритет 5 “Развитие на партньорството и укрепване на капацитета за планиране и управление на интегрирано местно развитие и постигане на устойчивост”.....	63
3.5.1. Състояние и потенциал.....	63
3.5.2. Специфични цели.....	64
3.6. Хоризонтални приоритети.....	65
<input type="checkbox"/> Устойчиво развитие.....	65
<input type="checkbox"/> Равни възможности.....	65
4. ИНДИКАТИВЕН ФИНАНСОВ ПЛАН.....	67
Финансова таблица 1 (BGN, цени 2005 г.).....	67
Финансова таблица 2 (BGN, цени 2005 г.).....	67
5. ОРГАНИЗАЦИЯ И МЕТОД ЗА ИЗПЪЛНЕНИЕ НА ПЛАНА.....	68
5.1. Система за управление и контрол.....	68

5.2. Индикатори за наблюдение на плана - ефективност на използваните ресурси	68
□ Индикатори за вложените ресурси (основно финансови индикатори), свързани с разпределения бюджет.....	69
□ Индикатори за получения продукт (физически или финансови индикатори), свързани с характера и обема на дейността по проекти или групи проекти.....	69
□ Индикатори за резултат, свързани с прекия, непосредствен ефект от прилагането на интервенциите или мерките, предвидени в плана;.....	69
□ Индикатори за въздействие, свързани с дългосрочните последствия от прилагането на плана и програмата, засягащи по-голяма част от населението и икономиката на общината и региона.	69
5.3. Консултиране на партньорите.....	72
5.4. Отговорности за наблюдение и оценка	73
5.5. Информация и публичност	74
5.6. Индикативен списък на проекти към Програмата за реализация на Общинския план.....	74

Въведение

Общинският план за развитие на община Петрич обхваща периода 2007-2013 г. и е разработен на основание на чл. 14 от Закона за регионалното развитие. Планът определя стратегията за развитие на общината в посочения период, съдържаща средносрочните цели и приоритетите за развитието ѝ, както и финансовите ресурси за реализация на проектите за този период.

Основните задачи на документа са:

Да дефинира стратегия за интегрирано местно развитие на общината, съответстваща на рамката на регионалната политика, определена с Националната стратегия за регионално развитие и конкретизирана по отношение на област Благоевград с Областната стратегия за развитие;

Да отчете принципите на устойчивото развитие, като основни по отношение на бъдещото развитие и превръщането на община Петрич в атрактивно място за живот и бизнес и да укрепи позицията на град Петрич като втори по – значение икономически център в областта.

Да определи ключовите области на развитието, както и най-подходящите територии за насочване на инвестициите, където в кратки срокове може да се постигне значителен резултат /добавена стойност/, както по отношение развитието на общината, така и по отношение на района като цяло;

Да определи проектите, които са от общ интерес и за съседни общини- Сандански, Струмяни .

Да мобилизира финансовите ресурси, както в публичния, така и в частния сектор за реализация на целите и приоритетите на плана.

Да подготви подходяща основа за реализация на публично-частни проекти в областта на публичния сектор- в областите на техническата инфраструктура и услугите за населението и бизнеса.

Да опише системата за управление на плана- ролята и функциите на административните звена в общинската администрация. В тази връзка да оцени съществуващия административен капацитет и да определи необходимостта от неговото укрепване, развитие и изграждане на нов;

Да определи как ще функционира системата за наблюдение на изпълнението на плана, както и структурите които ще изпълняват функции, свързани с наблюдението, оценката и контрола, за да се осигури ефективно и прозрачно управление и ефикасно разходване на ресурсите за реализацията му;

Да отчете интересите и ролята на партньорите, като ги привлече пряко в процеса на разработването на Общинския план за развитие и Програмата за реализацията му, а след това и в неговото прилагане ;

При разработването на Общинския план за развитие на община Петрич са отчетени стратегическите цели и свързаните с тях приоритети за развитието на районите за планиране на страната в периода 2005-2015 г., съдържащи се в НСРР отчетени са и новите цели на европейската политика за икономическо-социално и териториално сближаване за периода 2007-2013 г., както и предвижданията в проектите на регламентите за структурните и Кохезионния фонд на ЕС за същия период.

Общинският план за развитие на община Петрич за периода 2007-2013 г. е разработен от екип на Агенцията за икономическо и социално сближаване- София . В процеса на изготвяне на плана бяха проведени работни срещи с компетентните структури в

общинската администрация, териториалното бюро по труда в гр. Петрич, представители на местния бизнес и други заинтересовани страни.

При подготовката на Общинския план за развитие 2007-2013 г. са отчетени предвижданията и изпълнението на Общинската стратегия за развитие за периода 2000-2006 г.

Планът е фокусиран върху следните ключови области:

- икономическа сфера с акцент върху МСП, технологичното развитие и туризма;
- социална сфера- човешки ресурси, образование, здравеопазване, социално включване на ромите;
- екология и околна среда;
- техническа инфраструктура;
- информационно общество;
- общински бюджет.

Изготвен е актуален икономически и социален анализ за проблемите и тенденциите в развитието на общината в последните 3-5 години, който заедно с матрицата на силните, слабите страни, възможностите и заплахите служи за определяне и мотивиране на стратегическите цели и приоритети за развитие на общината в периода 2007-2013 г..

В периода 2007 - 2013 г. върху развитието на общината ще влияят разнообразни вътрешни и външни фактори :

- Членството на страната в ЕС от 1 януари 2007 г. поставя общината пред необходимостта да постави икономическите дейности осъществявани на територията и, в съответствие с европейските стандарти и изисквания по отношение качество и себестойност на произведената продукция, организацията на работата и въздействието върху околната среда, за да се гарантира конкурентноспособност и устойчивост на функционирането на производствения сектор в условията на единния пазар на ЕС;
- Развитието на местната и регионалната инфраструктура, осигуряваща интегрирането на общината в европейската транспортна, енергопреносна и комуникационна мрежа, както и подобряването на качеството на инфраструктурните услуги са определящи за превръщането на общината в атрактивно място за външните и вътрешни инвеститори;
- Отчитайки целите на Лисабонската стратегия от важно значение за успешното местно икономическо развитие е развитието на иновациите и технологичното обновяване на МСП, което дава шанс за по-добри пазарни позиции в рамките на ЕС;
- По-нататъшното протичане на процеса на финансова децентрализация и нарастването на управленската самостоятелност на общината, повишава необходимостта от обосноваване политика на развитие и мобилизация на материалните и финансови ресурси на общината за постигане на възпроизвеждащ социален и икономически ефект, както и по-добро качество на публичните услуги;
- Нарастваща динамика на процесите, свързани с предстоящото присъединяване на страната към Европейския съюз, което предполага, от една страна-привеждане икономическите, социалните и административни дейности към новите по-високи критерии и изисквания, и от друга страна максимално пълноценно използване благоприятната инвестиционна обстановка за разработване и ускорено реализиране на проекти с висока инфраструктурна, стопанска и социална значимост;
- Темповете на икономическо развитие на общината в последните години са динамични. Град Петрич се е утвърдил като втори по важност икономически център в област Благоевград. В последните години той се е превърнал в привлекателно място за развитие на бизнес от граждани на съседните страни- Гърция и Македония. Въпреки това запазването на добрите пазарни позиции на местната икономика след

2007 г. изисква прилагане на мерки за технологично обновяване, разработване на нови пазарни продукти, и подобряване инфраструктурните услуги за гражданите и производствения сектор.

- За повишаване на конкурентноспособността на общината е необходимо решаването на някои специфични социални проблеми- като социалното включване на ромите , в т.ч. постигане на висока степен на заетост сред ромското население, повишаване като цяло средните доходи на населението с което ще се увеличи потенциала на местния пазар и ще се стимулира дейността на местните предприемачи.;

- Община Петрич има специфично географско разположение на границата с две съседни държави република Гърция и Република Македония. На територията и функционират два ГКПП , което я определя като отворена не само във вътрешен, а и в международен план. В голяма степен това благоприятно географско разположение е стимулирало местното икономическо развитие и особено търговията. То е фактор и за бъдещо териториално сътрудничество и коопериране.

Основните стратегически цели за развитие на община Петрич определени с настоящия план са :

ЦЕЛ 1:

Укрепване и разширяване на икономическия потенциал, модернизация и постигане на конкурентноспособност на местната икономика.

ЦЕЛ 2:

Опазване и ефективно използване на природните ресурси, културно-историческото наследство и местните традиции в подкрепа на устойчивия растеж и заетостта.

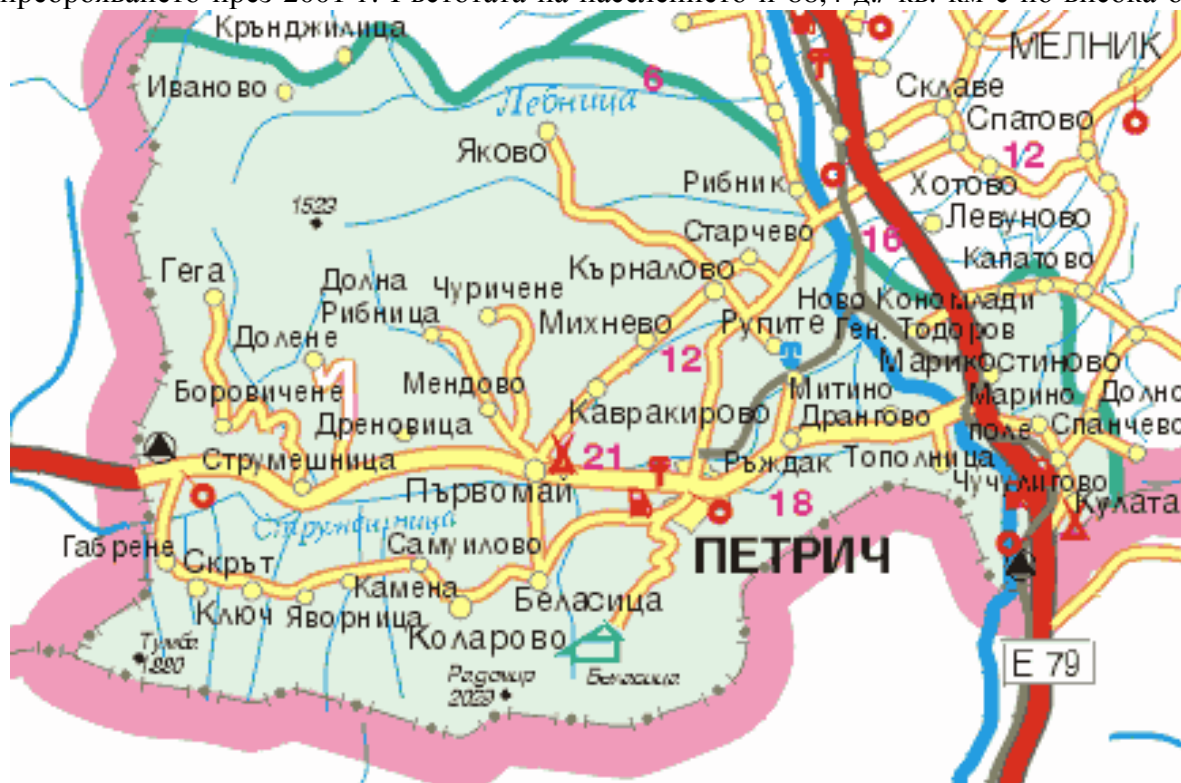
ЦЕЛ 3:

Подобряване на инфраструктурата и комуникациите на територията на общината за осигуряване на добро качество на живот и привличане на повече инвестиции.

1. АНАЛИЗ НА ИКОНОМИЧЕСКОТО И СОЦИАЛНОТО СЪСТОЯНИЕ НА ОБЩИНА ПЕТРИЧ

1.1. Обща характеристика на община Петрич

Община Петрич се намира в Югозападна България. Част от границата ѝ съвпада с държавните граници на Република България с Република Гърция и с Република Македония. В административно отношение принадлежи към област Благоевград. Територията ѝ е 650,13 кв. км. По данни на Националния статистически институт към 31.12.2003 г. населението ѝ е 57 450 души. Наблюдава се увеличение на броя на населението с 8,3 % , в сравнение с този, установен по време на преброяването през 2001 г. Гъстотата на населението ѝ 88,4 д./ кв. км е по-висока от



средната за страната и областта. Общината е съставена от 57 населени места, от които един град- Петрич и 56 села. На територията ѝ функционират 48 кметства. По голяма част от населението- 52,2% живее в гр. Петрич. Най-голямото село е - Първомай с 3452 жители. Някои от селата в общината като Гюргево и Заноза нямат постоянно население.

1.2. Оценка на природния потенциал като фактор за развитие

1.2.1. Географско разположение, обработваема земя, горски ресурси

Община Петрич се намира в Югозападна България и две от границите ѝ съвпадат с държавните граници на България с Република Гърция и с Република Македония. На север общината граничи с община Струмяни, а на изток – с община Сандански. Обхваща част от Санданско-Петричката котловина в долината на Средна Струма и долината на р. Струмешница, на българска територия, източните и по-голяма част от южните склонове на планината Огражден, северните склонове на планината Беласица и малка част от най-ниските югозападни части на Южен Пирин.

Земеделските територии в общината заемат 314 687 дка или 48,4% от територията ѝ, а горските 299 067 дка- 46% .

Общата залесена площ е 11149,5 ха, от които 1820,2 ха с иглолистни видове и 9329,3 ха с широколистни видове. Процентното съотношение иглолистни към широколистни видове е съответно 16,33% към 83,67%.

Основните иглолистни видове, които растат в региона, са бял бор, смърч и черен бор. Срещат се още ела, зелена дуглазка, лиственица, бяла мура, атласки кедър, кипарис и морски бор, но те са представени в доста ограничени количества.

Широколистните видове са представени основно от бук, който заема повече от 60% от широколистната растителност. Зимният дъб и кестенът също са основни представители, но в доста по-ограничени размери. Видовото разнообразие на широколистните дървета е представено още от благун, акация, келяв габър, воден габър, корков дъб, източен чинар, бяла топола и други, които имат по-символични дялове. Особен интерес представляват насажденията от питомен кестен, защото те са един от най-големите масиви от този тип в страната.

Горите, пасищата и обработваемите земеделски земи са потенциал имащ важно значение за икономическото развитие на общината както в настоящия момент, така и за следващите 7 години. Те са основа за развитието на модерен агробизнес на територията ѝ.

1.2.2 Защитени територии, природно наследство, биоразнообразие

Пограничните планини Огражден и Беласица са практически непознати на голяма част от населението на България. Принадлежат към Осогово-Беласишката планинска група и се отличават с ниско- и среднопланински релеф, силно разчленен. Тук се намират курортните местности с локално значение Беласица (в Беласица) и Маркови кладенци и Махмутица (в Огражден). На 10 км от гр. Петрич се намира загасналият вулкан Кожух, който е природна забележителност. Прорязан е от река Струма на две части. В кратера на вулкана се намира обширната местност Рупите, част от която е защитена; тук бликат минералните извори Рупите. В непосредствена близост до тях се намира църквата “Света Петка”, посветена на известната пророчица баба Ванга. В подножието на един от склоновете на Кожух се намират и останките на голям античен град.

Сред защитените природни обекти, освен резерватът “Конгура” и природната забележителност “Кожух”, са някои вековни дървета и защитените местности Рупите (група топови дървета, използвани от птиците по време на миграцията) и Топлище (находище на осмундата – вид папрат).

Растителният свят на територията на общината е разнообразен и интересен. В ниските части преобладават средиземноморски видове, които обаче на много места са изместени от други, в резултат на селскостопанската дейност на човека. Беласица е известна със средоточието на обикновен и ядлив кестен, за защитата на които е създаден и резерватът “Конгура” (1 312 ха). За Огражден са били характерни горите от дъб, габър и бук, от които днес са останали разпокъсани съобщества, а на големи територии са заменени от тревиста и храстова растителност. Видовото разнообразие сред животните на територията на общината е изключително голямо, като за много видове тук е северната граница на тяхното разпространение. Заслужава да се спомене фактът, че от земноводните и влечугите се срещат почти всички видове, установени в България. Голямото разнообразие при птиците се обуславя от преминаването на миграционния път по долината на Струма – т.нар. Аристотелов път.

Уникалните природни дадености- минералните извори в местността Рупите и Марикустиново, загасналият вулкан Кожух, планината Беласица са фактор за успешно

развитие на туризма в общината Използването на този потенциал към настоящия момент е ограничено, но неговите качества могат да го превърнат в структуроопределящ икономически отрасъл.

1.2.3.Климат

Петрич е може би най-слънчевото кътче на България, с най-ясно изразен преходносредиземноморски климат. Средната годишна температура в общината е 12,3 градуса. Характерна е късата и мека зима с малко сняг, както сухото и горещо лято. Най-студен е м. януари, когато средните месечни температури на района варират около 1° С. Снежната покривка се задържа не повече от 12-15 дни и рядко надвишава 10-12 см. Характерно за района е ранното пролетно затопляне, като още през втората половина на февруари средната температура на въздуха се задържа трайно над 5° С.

Най-топлите месеци са юни, юли и август със средно денонощна температура на въздуха 37,95° С. Засушливите дни са около 80% от общия брой за годината.

Най-високата температура, измерена в района, е 42,4° С. Броят на слънчевите дни в годината е около 280, което е уникално за България.

Планините имат много голямо значение за климата на община Петрич, особено за валежите, които са по-обилни по срещуветрените склонове. За формирането на климата важна роля играе и атмосферният пренос. В тази част на страната преобладава влиянието на въздушните маси на умерените ширини. Особено важна роля играе нахлуването от запад на тропически въздух. Влиянието на арктичните маси е доста ограничено, като по-съществена роля играят средиземноморските циклони и фьонът.

През периода ноември-март се появява топъл и сух вятър, наречен фьон. Най-добре познат е в Петричката долина. Отличителна негова черта е голямата му скорост (20-30 м/сек) и затоплящото му влияние (през януари в засегнатите от него райони температурата на въздуха може да се повиши до 15-18° С).

1.2.4.Почви

Най-разпространените почвени видове са алувиално-ливадните, делувиално-ливадните и кафявите горски почви.

Алувиално-ливадните почви са най-широко разпространените в Петричката котловина и заемат заливната, първата и втората надзаливни тераси на реките Струма и Струмешница. Тези почви се отличават със сравнително ситно частичен средно пясъчливо-глинест механичен състав. Характеризират се със средно мощен хумусен хоризонт, който най-често е 25-30 см, но съдържанието на хумус в него е ниско-до 1%. Тези почви притежават добър водно-въздушен и топлинен режим. При торене са с висока продуктивност.

Делувиално-ливадните почви са разположени в подножията на Огражден и Беласица. Формирани са върху леки делувиални и пролувиални материали. По механичен състав са леки, като често са силно скелетни. Тези почви притежават сравнително мощен профил. Те са бедни на хумус и хранителни вещества. Друго неблагоприятно тяхно свойство е лошият им воден режим. Реакцията им обикновено е неутрална или слабо кисела.

Макар и по-рядко се срещат площи със слабо заблатени алувиално-ливадни почви. Формирани са от действието на два основни фактора- близка подпочвена вода и развитие на ливадно-блатна растителност.

Кафявите горски почви се разпростират по планинските части. Характеризират се с голямо разнообразие. Голяма част от тях са със сравнително

мощен хумусен хоризонт, достигащ на места до 50 см и повече, но се срещат и такива, при които хумусният хоризонт не надвишава 10-15 см. Същото се отнася и по отношение на хумусното съдържание. Обикновено кафявите горски почви са с високо съдържание на хумус - до 10-15%. Обработваемите площи обаче са с малко хумус- под 1%.

В планините на височина над 1700 метра под влияние на суровите климатични условия и алпийската тревна растителност са се образували планинско-ливадни почви. Те се отличават с високо съдържание на органично вещество, което е слабо разложено.

1.2.5. Полезни изкопаеми

В района около Петрич са проучени няколко находища с полезни изкопаеми- калцит (арагонит) и хризотил -азбест. Калцитът е установен в загасналия вулкан Кожух. Калцитното тяло има жилообразна форма с мощност 6,9 до 98,6 м., като в дълбочина е проследено на повече от 100 м. Калцитът е с ясно изразен ивичест строеж с редуване на различни по цвят (бял, кремав, кафяв до тъмнокафяв) калцитни ивици или от редуване на различен по структура (финно кристален, дребно -средно до еднокристален) калцит. Ивичестият строеж определя красивия рисунък и високите декоративни качества на калцита от това находище. Той може да се ползва като материал за вътрешна облицовка, за сувенири, бижута, дребнокаменни изделия и др.

Съществуват залежи на инертни материали- пясък в река Струма. Досега това находище не е разработвано, но съществуват възможности и предварителен проект за неговата експлоатация.

1.2.6. Води

Главна водна артерия, пресичаща общината, е р. Струма с най-голям приток река Струмешница. Струма дели територията на общината на две части. Другите реки /Лисийска, Стара река, Сушичка, Цапаревска река, Лебница/, които текат през общината са с малък отток и се вливат в Струма и Струмешница. Най-висок е зимният и пролетният отток на реките - до 47%, поради топенето на снеговете в планините. Максимумът на водните количества е в тясна зависимост от времетраенето на снеготопенето.

Територията на общината е богата на алувиални води в заливната тераса на река Струмешница и в износните конуси на нейните притоци откъм Беласица. Мощността на водоносния хоризонт варира от 6 до 21 метра.

При с. Марикостиново има калонаходище и топли минерални извори, което е база за развитие на балнеолечението. Минералните извори при с. Рупите също са предпоставка за развитие на курортното дело. Това са топли минерални извори, извиращи от кратера на изгаснал преди шест милиона години вулкан. При Кожух водата е хидрокарбонатно - натриева с изобилно отделяне на въглероден двуокис, т.е. тя е възкисела. Тази вода не е годна за пиене, но притежава изключителни лечебни качества.

Естествени водоеми в община Петрич не съществуват. Изградени са няколко язовира с изключително голямо значение за региона. Те служат за напояване и без тяхното съществуване не би могло да се развива модерно земеделие в този край. Изградените язовири се пълнят от пролетното топене на снеговете, а също и от помпажите в заливните тераси на Струма и Струмешница.

В процес на изграждане са още два язовира Валта 2 с обем на чашката от 2,5 млн. куб. м и Никудин с обем от 150 млн. куб. м. Съществува проект за изграждане и на трети язовир-Беласица с обем 950 хил. куб. м.

С изграждането на проектираните язовири ще се задоволят по - пълно нуждите на общината от вода за поливане.

Язовир Никудин е с надобщинско значение, защото е предвидено от него да черпят вода не само Петричката община, но и общините Сандански, Струмьани и Кресна. С построяването на яз. Беласица от една страна ще се осигури по-добро водоснабдяване на община Петрич и околните общини с високопланинска вода, а от друга страна се очаква да се поевтини водоподаването.

1.2.7.Културно-историческо наследство



В община Петрич има 13 църкви със статут на паметници на културата: в град Петрич и селата Гега, Долна Рибница, Долене, Беласица, Капатово, Кромидово, Кърналово, Старчево, Сестрино и Чуричене. Културна забележителност е и Чуриловският манастир “Свети Георги” край с. Гега. Обект на специален интерес е църквата “Света Петка” в Рупите, построена през 1994 г. по инициатива на известната пророчица баба Ванга.

Голям е броят на регистрираните археологически обекти на територията на община Петрич. Част от тях са със статут на паметници на културата: останки от късноантична и средновековна крепост

край Петрич и от античната крепост Градището край с. Първомай, античният град в Рупите и антично светилище край с. Митиново, средновековната църква в с. Кулата и турската баня край с. Марикостиново. Най-известният от тези обекти е паметникът на културата с национално значение, средновековната Самуилова крепост (X-XI век) край с. Ключ, където през 1014 г. се е водила трагичната за българите-Беласишка битка между войските на Цар Самуил и на византийския император Василий II Българоубиец.



Възрожденското архитектурно наследство на територията на общината е представено основно от сгради от типа огражденско-малешевска къща, запазени в голяма степен в селата Баскалци, Долна Рибница, Долене, Зойчене, Иваново, Крънджилица и др. Представа за богатото археологическо и етнографско наследство на района дават Историческият музей в Петрич и музейната сбирка в с. Гега.

В общината се честват всички християнски празници, като най-атрактивен е Васильовден (1 януари) в гр. Петрич, когато се провеждат кукерските (станчинарски)

шествия. В съвременния културен календар следва да се отбележи провеждането на фестивала “Златен кестен” за стари градски песни.

1.3. Анализ на процесите и тенденциите в икономическото развитие на община Петрич

1.3.1. Ниво и темп на икономическо развитие

Обща динамика

В последните пет години икономическото развитие на община Петрич е доста интензивно, независимо от протичащите паралелно процеси на реструктуриране на икономиката. Броят на стопанските единици в нефинансовия сектор за периода 1999-2003 г. е нарастнал от 1641 до 2164, съответстващ на 32%. През 2003 г. броя на регистрираните фирми в община Петрич достига 8144, но само 2164 се определят като развиващи се - активни, данъчно отчетени и обхванати от статистиката. Брутната продукция през 2003 г. е 173 216 хил. лв. Увеличението ѝ спрямо 1999 г. е с 86,7%. Нетните приходи от продажби през 2003 г. са увеличени с 139 282 хил. лв. спрямо 1999 г., като е достигнат ръст от 82 %. Значително е нарастнал и броят на заетите лица в периода 1999-2003 г. общо с 5252 бр- 47,6%.

Таблица 1

Общи показатели за стопанските единици/ нефинансов сектор/

	1999	2000	2001	2002	2003
1. Брой на стопанските единици	1641	1850	1904		2164
2. Бруто продукция-хил. лв.	92759	105969	127734		173216
3. Приходи от дейност хил. лв.	173635	193494	219567		316401
4. Нетни приходи от продажби- хил. лв.	170615	189352	212090		309897
5. Относителен дял на нарастване на НПП при 1999=100%	100	111	124		182
5. Печалба хил. лв.	8342	7104	8993		12096
6. Заети лица- брой	11031	12047	13578		16283

Източник: Национален статистически институт, Област Благоевград, Статистически сборник 2003г.

Схема 1

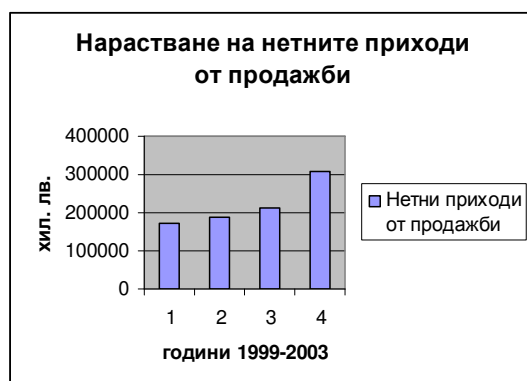
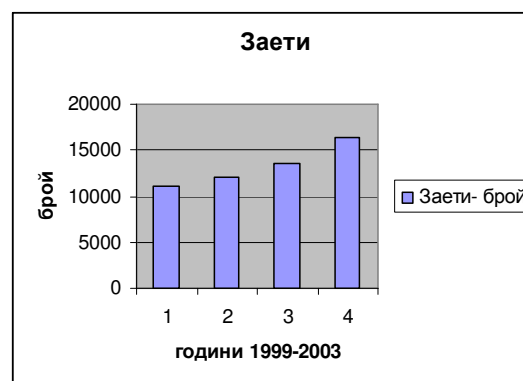


Схема 2



Брутен вътрешен продукт

Брутният вътрешен продукт (БВП) в област Благоевград, отчетен на човек от населението по текущи цени е нарастнал от 2342 лв. през 1999 г. на 2749 лв. през 2001 г., съответстващи на 17,4 %. Той е по-нисък от средния за страната, съответно 2898 лв. за 1999 г. и 3743 лв. през 2001 г.

Брутна добавена стойност

Брутната добавена стойност по текущи цени в област Благоевград в аграрния сектор се характеризира с намаление в периода 1999-2001 г. от 153 млн. лв. на 126 млн. лв., съответстващо на 18 %. Тази тенденция е обратна на тази за страната и Югозападния район за планиране, където се наблюдава увеличение. За разлика от нея брутната добавена стойност в индустриалния сектор в област Благоевград нараства от 263 млн. лв. през 1999 г. на 294 млн. лв. през 2001 г. Увеличението на брутната добавена стойност за областта съответства на 11,8%, което е по-ниско от увеличението характерно за Югозападния район за планиране- 51% и за страната- 24,9%. В сектора на услугите също се наблюдава нарастване на брутната добавена стойност от 308 млн. лв. през 1999 г. на 411 млн. лв. през 2001 г. или общо с 33,4%. Постигнатите темпове на нарастване са по-мощни в сравнение с тези характерни за Югозападния район- 23,4%.

Икономически субекти в общината

В края на 2000 г. броят на субектите, вписани в регистър Булстат в област Благоевград е 28810. От тях развиващи дейност са 28121, в ликвидация са 122, неактивни са 567. Погледнато по общини, най-висока е гъстотата на активните фирми в община Благоевград (117.4). На второ място са общините Сандански (97.1) и Петрич (92.1). От общо, регистрираните стопански субекти по БУЛСТАТ към декември 2003 г. в община Петрич 2164 са се водили като "развиващи дейност". По –голяма част от тези фирми са частни. В табл. 2 е показано разпределението на предприятията от нефинансовия сектор на икономиката според броя на заетите лица през 2003 г.

Таблица 2

Община	Малки фирми до 10 д.	Малки фирми 10-50 д.	Средни фирми 51-100д.	Средни фирми 101-250 д.	Големи фирми 251+	Общ брой
Петрич	1908	189	42	22	3	2164
Сандански	1778	110	19	26	5	1606
Струмляни	114	8	-	-	0	122
Общо за областта	9240	745	153	111	30	10279
Отн. дял на фирмите в общ. Петрич от тези в областта	20,6%	25,4%	27,5%	19,8%	10%	21,1%

Източник:Национален статистически институт, Област Благоевград, Статистически сборник 2003г.

На територията на община Петрич функционират 21,1% от общия брой на фирмите в Благоевградска област. Предприемачеството в общината е добре развито. В

икономическата структура доминират МСП. Специфична особеност за общината е и сравнително големия брой на средните фирми, в сравнение с други общини в областта, където най-голям относителен дял имат малките фирми с до 10 души заети. По брой на функциониращите фирми, брутна продукция и приходите от дейност Петрич се изявява като втори икономически център след Благоевград. В табл. 3 са показани основни данни за икономиката на община Петрич и съседните общини Струмјани и Сандански към 31.12.2003 г.

Таблица 3

Община	Брутна продукция в хил. лв.	Приходи от дейност в хил. лв.	Нетни приходи от продажби в хил. лв.	Печалба-хил. лв.	Загуби- хил. лв.
Петрич	173 216	316 401	309 897	12 096	5 601
Струмјани	5 769	12 408	11 395	821	178
Сандански	145 068	203 344	199 636	12 251	6 339
Общо за областта	1 182 423	1 766 207	1 724 707	84 637	38 317
Отн. дял на общ. Петрич спрямо областта	14,6	17,9	18,0	14,3	14,6

Източник: *Национален статистически институт, Област Благоевград, Статистически сборник 2003г.*

Структура на икономиката

В таблица 4 е показана отрасловата структура на икономиката на област Благоевград и приносът на различните сектори за 2003 г.

Таблица 4

Отраслови сектори	Бруто продукция	Приходи от дейността	Нетни приходи от продажби	Разходи за дейността
Общо – Благоевградска област	1182423	1766207	1724707	1685045
Селско, ловно и горско с-во	29959	43917	41363	45402
Рибно с-во	119	101	101	115
Добивна индустрия	10304	11761	10321	13680
Преработваща индустрия	738180	782853	765137	740705
Електроенергия, газ и вода	15650	9335	9207	8983
Строителство	137410	141535	140834	136497
Търговия и ремонт	102729	593266	591814	579880
Хотели и обществено хранене	19595	34703	31310	34113
Транспорт и съобщения	86260	91282	90792	70514
Операции с имущество и бизнес услуги	12881	14583	14279	13241
Образование	732	748	746	656
Здравеопазване	18249	31249	18251	30398

Други услуги	10355	10874	10552	10861
--------------	-------	-------	-------	-------

Източник: Национален статистически институт, Област Благоевград, Статистически сборник 2003г.

Водещите икономически сектори за област Благоевград са преработващата индустрия, търговията и ремонта и строителството.

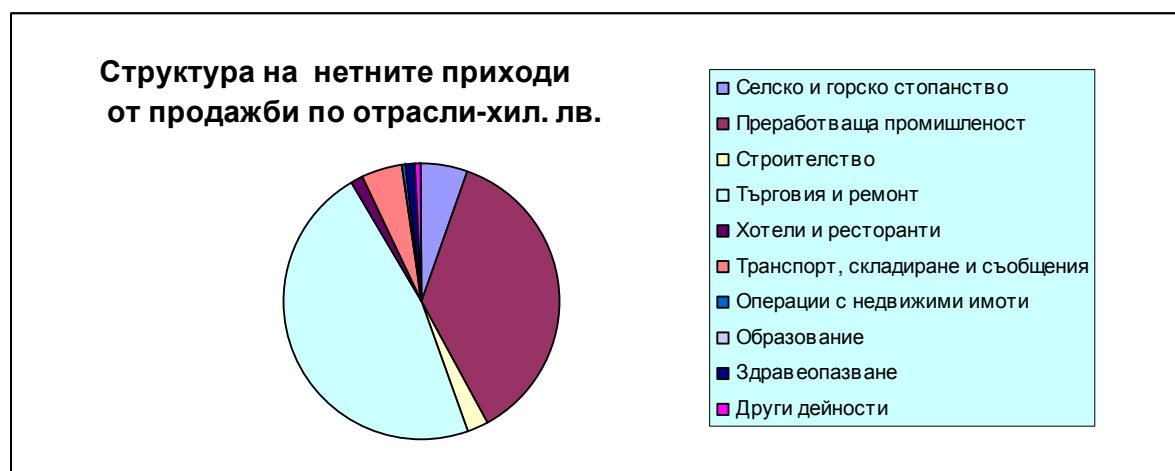
Таблица 5 /хил. лв./

Отраслови сектори 2003 г.	Бруто продукция	Приходи от дейността	Нетни приходи от продажби	Печалба	Заети лица
Общо- община Петрич	173 285	316401	309897	12096	14317
Селско, ловно и горско с-во	7993	17339	17312	261	300
Преработваща индустрия	107629	112906	111695	5534	10825
Строителство	8246	8175	8174	498	280
Търговия и ремонт	27351	146038	145490	3787	2688
Хотели и обществено хранене	1958	6849	3889	446	549
Транспорт и съобщения	14195	15248	15216	806	490
Операции с имущество и бизнес услуги	1352	1496	1495	237	230
Образование	65	66	66	21	7
Здравеопазване	3330	5021	3353	432	582
Други услуги	1541	1649	1593	69	243

Източник : Териториално статистическо бюро, Благоевград

За община Петрич по отношение на реализирания икономически продукт, водещите икономически отрасли и сектори са леката индустрия- шивашка пром., дървопреработване, производството на мебели, търговията и ремонтните услуги, селското стопанство, транспорта, складови дейности и съобщения .

Схема 3



Разрастването на частния бизнес дава възможност да се говори за отраслово делене в областта на частния сектор. Промислеността е представена главно от фирми, занимаващи се с машиностроене, с шивашко, мебелно и обувно производство, както и

с производство на изделия на хранително-вкусовата промишленост. Много са фирмите, занимаващи с шивашка дейност. Значителен остава и броят на фирмите, произвеждащи изделия на хранително-вкусовата промишленост. Най-голям е броят на фирмите, занимаващи се с търговия и ремонтни услуги. В този отрасъл работят 16,5 % от всички заети. Значителен е броят на фирмите в областта на хотелиерството и ресторантьорството.

Схема 4



Заетост

Към 31.12.2003 г. заетите в община Петрич са 16 900, като по-голяма част от тях 13 816 човека са в частния сектор. Заетите в публичния сектор са само 3 084 човека.

Наети лица по трудово и служебно правоотношение в община Петрич

Таблица 6

Година	Общо наети	Обществен сектор	Частен сектор
1999	13 224	4 177	9 047
2000	13 688	3 732	9 956
2001	14 270	2 897	11 373
2003	16 900	3 084	13 816

Източник: Национален статистически институт, Област Благоевград, Статистически сборник, 2002 г., 2003г.

През последните четири години броя на заетите в частния сектор динамично нараства. В периода 1999- 2003 г. той се е увеличил с 52,7 %. Частният сектор има ключова роля не само за заетостта, но и за икономическото развитие на общината като цяло.

Схема 5



Анализирани по икономически сектори най-голям е броят на зетите в преработващата промишленост, търговията и ремонтните дейности.

Средната годишна работна заплата на зетите в общината се е увеличила в периода 1999- 2003 г. с 26,4%. В публичния сектор увеличението за същия период е 54,5%, а в частния с 28%. Очевидно е, че предприемачите в общината залагат на евтината работна ръка, за да осигурят по-ниска себестойност на произведената продукция.

Средната работна заплата

Таблица 7

Година	Средна заплата	В обществения сектор	В частния сектор
1999	1707	2260	1448
2000	1854	2486	1616
2001	1917	2952	1651
2003	2158	3492	1854

Източник: *Национален статистически институт, Област Благоевград, Статистически сборник 2003г.*

Характерни за област Благоевград са по-високите работни заплати в добивната промишленост, производството и разпределението на електроенергия, газ и вода, финансовия сектор и държавното управление. Тези тенденции са устойчиви в последните три години. В обществения сектор заплащането е най- високо в преработващата промишленост, производството и разпределението на ел. енергия, газ и вода, финансовия сектор, търговията и ремонта на автомобили и битова техника, транспорт, съобщения и туризъм и държавно управление. В частния сектор с най-високо заплащане се характеризират образованието, финансовия сектор, производството и разпределението на ел. енергия, газ и вода.

Необходима е подкрепа на МСП в производствения сектор за повишаване на тяхната рентабилност и конкурентноспособност чрез разработване на нови пазарни продукти и технологично обновление. Укрепването на пазарните позиции на МСП може да се постигне и чрез подобряване на маркетинга и разработване на нови пазарни стратегии. Тези мерки биха създали условия за увеличаване на средните годишни работни заплати на зетите в сектора на МСП.

1.3.2. Качествени характеристики на общинската икономика

В схема 6 и схема 7 е показана динамиката на нетните приходи от продажби и разходите за дейността на стопанските единици в община Петрич в периода 1999-2003 г.

Схема 6



Източник: Териториално статистическо бюро Благоевград

Схема 7

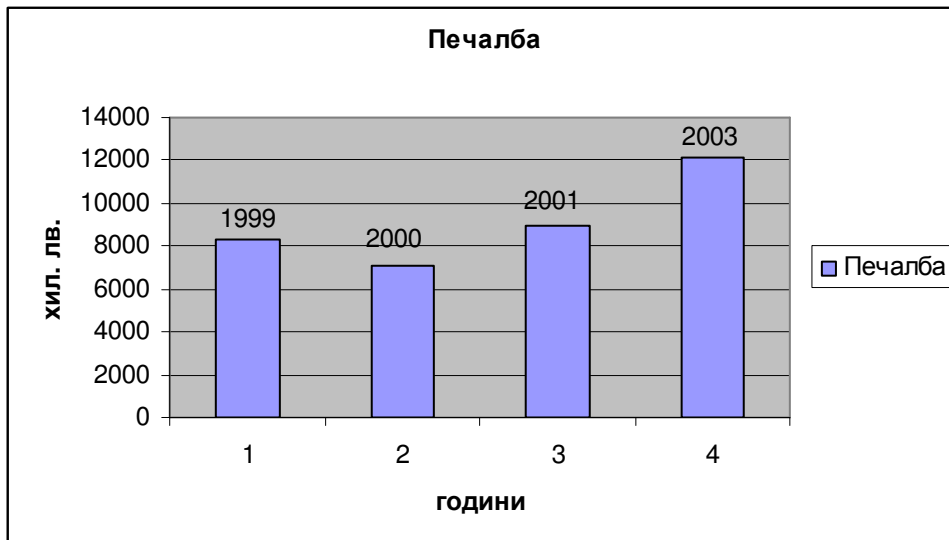


Източник: Териториално статистическо бюро, Благоевград

В последните години икономиката на община Петрич показва устойчива тенденция на икономически растеж. Налице е обща закономерност на темповете на нарастване на нетните приходи от продажби и разходите за дейността. Печалбата също се характеризира с нарастване, но по-слабо.

Средногодишният темп на нарастване на нетните приходи от продажби в периода 1999- 2003 г. е 16,3%. За същия период средният годишен темп на нарастване на разходите за дейност е 17,2%, а на печалбата с 9%. Нарастването на работните места в общината в периода 2001-2003 г. отбелязва значително увеличение. По-информация от бизнеса в общината налице е търсене на работна сила.

Схема 8



Дълготрайни материални активи

В структурата на разходите за придобиване на дълготрайните материални активи (ДМА) в област Благоевград, направени в последните години доминират тези в преработващата промишленост, търговията и ремонта, транспорта и съобщенията. Същото отраслово разпределение на ДМА е характерно и за община Петрич.

Различия има единствено по отношение на по-големия относителен дял на ДМА в селското и горското стопанство, характерни за община Петрич, която има голям потенциал за развитие на оранжерийно и ранно зеленчукопроизводство.

Таблица 8
Отраслова структура на разходите за ДМА

Отрасли	Община Петрич	Област Благоевград
Всичко		95%
Селско, горско стопанство и риболов	8,6%	3.7%
Добивна индустрия	0	2.9%
Преработваща индустрия	57%	61.2%
Електроенергия, газ и вода	-	-
Строителство	1,5%	2.7%
Търговия и ремонт	18,4%	9.6%
Хотели и обществено хранене	0,1%	5.2%
Транспорт и съобщения	9,0%	6.2%
Операции с имущество и бизнес услуги	1,3%	1.7%
Образование	0	
Здравеопазване	1,8%	1.7%
Други услуги	0,5%	0.5%

Източник: ТСБ – Благоевград

В табл.9 са показани разходите за придобиване на ДМА в общините Петрич, Сандански, Струмияни.

Таблица 9

Община	2002 г.		2003 г.	
	Общи разходи в хил. лв. за придобиване на ДМА	Разходи за придобиване на ДМА в частния сектор	Общи разходи в хил. лв. за придобиване на ДМА	Разходи за придобиване на ДМА в частния сектор
Петрич	15860	15707	25700	23772
Сандански	20728	17216	22141	20073
Струмияни	684	560	571	332

Значителните разходи за придобиване на ДМА направени в периода 2002-2003 г. определят икономиката на община Петрич като динамично развиваща се, подобряваща конкурентноспособността си и пазарната си устойчивост. Това определя и значително по-добрите ѝ позиции по отношение на технологично развитие, в сравнение със съседните общини Сандански и Струмияни. В периода 2002-2003 г. увеличението на разходите за придобиване на ДМА в община Петрич е 62 % . По-големият дял на това нарастване принадлежи на частния сектор. Предприемачите в общината са насочили своите усилия за модернизирване, разширяване и технологично обновяване на производствата. Очевидно е, че частният сектор е този който много по-бързо може да мобилизира ресурси и да ги насочи към развитие и модернизация , за да засили своята конкурентноспособност. В бъдеще той ще запази водещата си позиция. Изоставането в публичния сектор по отношение придобиването на ДМА е значително и ако не се подпомага развитието и модернизацията му то би довел до възникване на социални и икономически проблеми. Относително малък е дялът на ДМА в областта на хотелиерството и ресторантьорството, независимо от наличния природен потенциал в общината за развитие на разнообразни форми на туризъм.

1.3.3 Анализ на развитието на структуроопределящите отрасли на общинската икономика

Индустрия

Ключова за общината е преработващата индустрия, която в последните години се развива много динамично. Общият брой на фирмите функциониращи в тази област е 490, което може да се характеризира като натрупан опит от предприемачите в тази област .

В табл. 10 е показана структурата на предприятията в сферата на преработващата промишленост според броя на заетите в тях и параметрите на икономическите им дейност.

Таблица 10

Брой на заетите в стопанските единици	Брой на единиците	Приходи от дейността хил. лв.	Нетни приходи от продажби хил. лв.	Печалба хил. лв.	Заети лица-брой
Всичко	490	112906	111695	5534	10825
Микро до 10 заети	311	9995	9523	1766	1130
Малки от 11 до 50 заети	119	30145	30122	1503	2739
Средни от 51 до 100 заети	37	23035	22623	683	2761
Междинна група от 101 до 250 заети	21	36393	36253	1323	3176

Нетните приходи от продажби на стопанските единици в областта на преработващата индустрия в община Петрич са 36 % от тези реализирани от общинската икономика. Заетостта осигурена от този отрасъл е 66,5 % от общия бройна заетите лица в общината.

В табл. 11 е показана класацията на десетте фирми в общината осигуряващи най-голяма заетост.

Табл. 11

Фирма- наименование	Брой на заетите	Продукти
“Белла- стил”	743	производство на дрехи
“Биляна-трико”	257	текстил
“Беласица”	247	водомери и стендове за изпитването им
“Моник-Петрич”	204	
“Бонана”	202	осветителни тела
“АВВ Контрол”	184	ел. уреди и апарати
“Интермоден”	178	производство на дрехи
“Наташа-97”	151	производство на дрехи
“Явор-Петрич”	150	мебели
“Елпром-ANN”	123	ел. уреди и апарати

Водещите фирми в областта на текстила и производството на дрехи , осигуряващи значителен брой от работните места в общината са “Белла-стил”/743 заети/, “Белла-облекла” “Интермоден” /173 заети/, “Наташа-97”/ 151 заети/, “Мила”/ 130 заети/ и “Чилик” /43 заети/. Годишният обем на продажбите на предприятията в областта на текстила е над 15 млн. лв. Успоредно с големите предприятия в този сектор работят и много малки фирми, които ако на укрепят пазарните си позиции до 2007 г., по всяка вероятност ще спрат да функционират. Необходима е по-добра подготовка на човешките ресурси, които се реализират в областта на шивашката индустрия. Професионалната подготовка на кадрите не съответства на изискванията и на модерните технологии, които се прилагат в предприятията в общината. Необходимо е актуализиране на образователните програми в професионалните училища в общината и региона на основа на създаването на партньорски връзки между производствения и образователния сектор, за да се гарантира обезпечаването на шивашката индустрия в Петрич с кадри с подходяща подготовка.

В мебелното производство водещи са предприятията “ Явор-Петрич”, “Рива 21”, “Геохарови” и др.

В областта на хранително-вкусовата промишленост също има добри традиции. МСП в тази област се нуждаят от подкрепа, тъй като те ще осигурят преработка на част от селскостопанската продукция произведена в общината и ще допринесат за реализация на пазара на продукти, а не на суровини.

Селско стопанство

Благоприятните климатични условия в общината определят земеделието като приоритетен отрасъл. В общината се разполага със значителни плодородни обработваеми площи, които в съчетание с уникалните климатични условия могат да осигурят много добро развитие на земеделието и отглеждане с предимство на такива култури, които по-трудно или по-неефективно се отглеждат в другите райони на страната.

Разпределението на земята по фондове е следното:

Селскостопански фонд -	314 687 дка
Горски фонд -	299 067 дка
Фонд Населени места -	22 729 дка
Фонд Водни площи -	9 795 дка
Фонд Инфраструктура -	3 239 дка

Масивите от обработваема земя са главно по поречието на р. Струма и р. Струмешница. Около 51784 дка или 29.50% от обработваемата земя се напояват. Необработваемата земя заема над 73.00% от територията. От нея най-голям дял (61.68%) имат горските територии. Следват водните течения и водните площи с 2.24%. Териториите за добив на полезни изкопаеми и депа за отпадъци заемат 0.01% от необработваемата земя, а 0.68% се падат на териториите, предназначени за транспорт и инфраструктура.

Общата площ на земеделските имоти в общината към 19.04.2005 г. е 284 430 дка, като 168 773 дка от тях са ниви и трайни насаждения. Лозовите масиви в

общината заемат около 18 000 дка. В общината преобладават имотите с площ между 3 и 10 дка. На схема 9 е показана структурата на имотите в общината според тяхната площ.

Схема 9

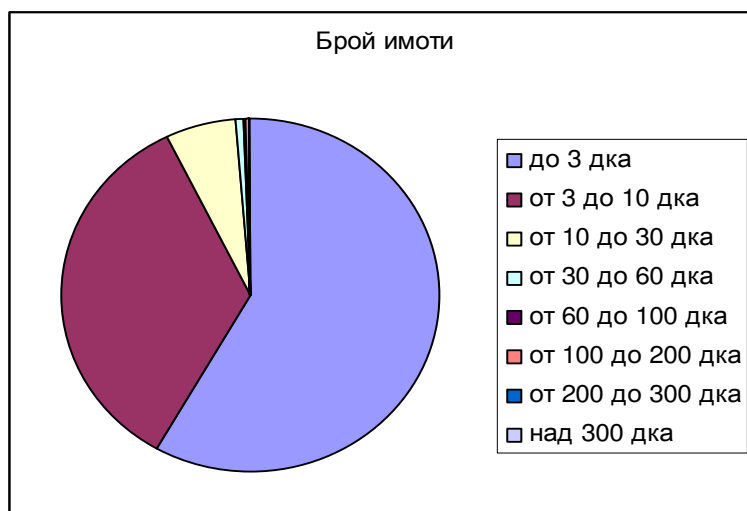
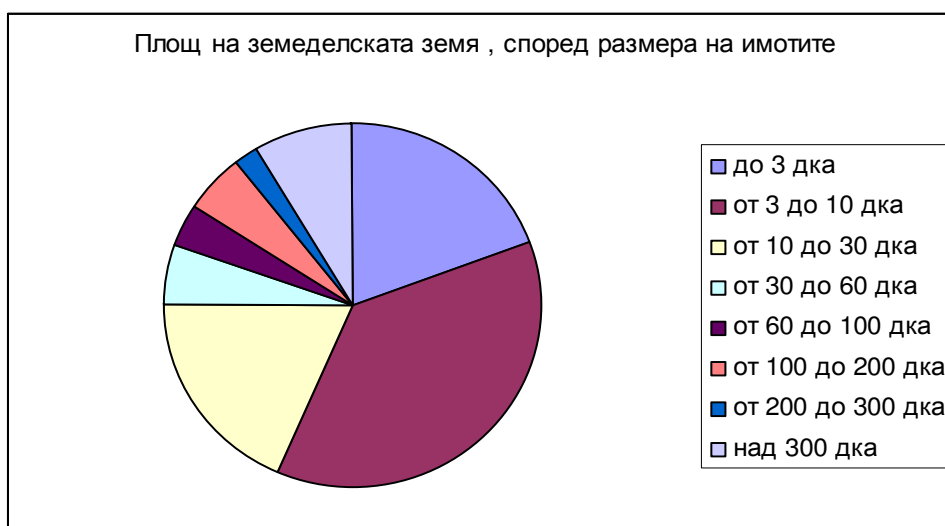


Схема 10



По-голяма част от земеделската земя в общината попада в имоти които имат площ между 3 и 10 дка. / среден размер 5,2 дка/. Следват почти равни дялове земеделска земя, която е обхваната в имоти с размер до 3 дка / средно 1,6 дка/ и между 10 и 30 дка / средно 15,3 дка. Разпокъсаността на земеделските имоти в общината на настоящия етап е една от основните пречки за развитие на модерно земеделие. Тази структура не оказва негативно влияние върху възможността в общината да се развива оранжерийно производство на ранни зеленчуци. Същевременно земята в общината е много плодородна и добивите от дка са по-високи от средните за странат по отношение на редица селскостопански култури като пшеница, царевица, фасул, домати, чушки, картофи, ябълки, праскови, грозде и др.

Основните култури, които се отглеждат в общината, са зеленчуци (домати, зеле, чушки и краставици), тютюн, бобови култури (фъстъци и фасул) и зърнени култури. Успешно се развива лозарството. Общината не притежава собствени земи в лозарските райони и тази дейност се развива изцяло от частни стопани.

Важно е да се отбележи, че в общината се наблюдава намаляване на засетите площи. Като цяло селското стопанство в общината не е достигнало степен на развитие и модернизация, която да му осигури устойчивост и пазарна конкурентноспособност.

Овощните масиви в Петричкия район са частна собственост. Общата тенденция е към постепенен подем в овощарството поради традициите, които съществуват в тази област и добрите добиви, които могат да се получават в този регион.

Общината има добър потенциал и перспективи за отглеждане на ранни плодове и зеленчуци, тютюнопроизводство, трайни насаждения - праскови, ябълки, череши, както и отглеждането на селскостопански култури, нехарактерни за другите райони на България - киви, нар, маслини. Това е едно от предимствата на общината, което към настоящия момент все още не се използва пълноценно, но представлява много голям потенциал за последващо развитие.

Общият брой на фирмите които се занимават със селскостопанско производство в общината е 22, като 14 от тях са с до 10 заети, а останалите 7 между 10 и 50 заети. Фирмата осигуряваща най-голяма заетост в областта на селското стопанство е "V & VGD оранжерии"-262 заети. Делът на фирмите, работещи в областта на селското стопанство по отношение продукта произведен от общинската икономика е твърде малък- нетните приходи от продажди са само 5,6%.

Селскостопанската продукция се продава на организиран пазар за търговия на едро със селскостопанска продукция край с. Карналово, открит през 1998 г. Превръщането му в тържище, което да е снабдено с хладилни камери за съхранение на продукцията би улеснило реализацията на селскостопанската продукция. За реализация на тази перспектива е необходимо по-тясно партньорство между местните власти и бизнеса.

Необходимо е, в периода 2007-2013 г. да се създаде по-благоприятна среда за развитие на модерен и конкурентноспособен агробизнеса в общината. Предприемачеството в областта на земеделието се нуждае от подкрепа и укрепване на пазарните му позиции. Съществуват обективни възможности за успешно развитие на земеделието, което ще осигури и необходимите суровини за МСП в сферата на хранително-вкусовата промишленост, функциониращи на територията на общината и ще създаде нови работни места.

Дърводобив и дървопреработване

Значителния по размер горски фонд и разнообразните дървесни видове са предпоставка за развитие на дърводобива и дървообработването в община Петрич.

В мебелното производство водещи са предприятията "Явор-Петрич", "Теохарови" и "Самуилова крепост". В селата функционират и редица по-малки цехове. Основната им продукция на дървопреработвателните предприятия включва мебели, дограма и детайли за производство на мебели. Снабдени са с относително добра технологична база и изнасят голяма част от продукцията си.

Този отрасъл има много добри предпоставки за развитие в общината. Наличният потенциал не е използван достатъчно. Необходимо е създаването на публично- частни

партньорства или частни сдружения за по-ефективно използване на горския фонд и за развитие на дървопреработвателната промишленост.

Туризм

Въпреки природния потенциал и съществуващите традиции в община Петрич туризмът е слабо развит.

Броят на изградените места за подслон в община Петрич са 4 и разполагат с 333 легла. Техният относителен дял е 23,5% от общия брой на леглата в Благоевградска област. Два от хотелите са четиризвездни, а останалите тризвезден и двузвезден. През 2003 г. в тях са осъществени 121545 нощувки, представляващи 8,6% от реализираните нощувки на туристи в областта. Общият брой на ползвалите средствата за подслон в общината е 16 659 човека, от които 2001 са чужденци. Постигнато е натоварване на съществуващата база от 13,7 леглоденонощия, което е недостатъчно с оглед на ефективното използване на туристическата инфраструктура.



Съществуват добри перспективи за развитието на екотуризъм, селския туризъм и ски-туризъм в Беласица. Потенциалът на Беласица почти не се използва, поради това, че доскоро достъпът до нея е бил ограничен.

База за развитието на екотуризма е прекрасната природа на планините Беласица и Огражден. Основен проблем е липсата на съвременна туристическа инфраструктура за настаняване. Единствената хижа в региона е хижа "Беласица", чийто капацитет е крайно недостатъчен, за да поеме един по-сериозен поток от туристи. Проблем са незадоволително маркираните туристически маршрути.

Развитието на селския туризъм има потенциал, но това е ново направление, което дава възможности разнообразяване на туристическия продукт, който общината в бъдеще ще предлага. Перспективи за селски туризъм имат някои от селата в Огражденския район. Направен е опит за развитието му, с обслужване на две туристически групи от Япония. Интерес за туристите представлява самобитната култура и фолклор на района, българските традиции и обичаи, местната кухня, културно-историческите паметници.

Интерес за български и чужди туристи представлява трекингът, т.е. преходи в планината и краткосрочен престой в населени места или хижи. Основни потребители могат да бъдат българските туристи. За организираното предлагане на този продукт е наложително да се поддържа добра маркировка и да се осигури леглова база в селата.

В община Петрич са се обособили няколко зони за отдых - местността "Рупите", комплекс "Марикостенски бани", местност "Маркови кладенци" до

с.Първомай, хижа "Беласица", местност "Камена". На територията на община Петрич съществуват и няколко защитени природни обекта:

- природна забележителност – угасналия вулкан «Кожух»;
- защитена местност "Рупите";
- защитена местност Топлище";
- резерват "Конгура";
- природна забележителност "Чинари";

Културно - познавателния туризъм може да се развива на база историческото наследство на региона. В община Петрич съществуват исторически забележителности, които могат да бъдат основа на този вид туризъм. В местността "Марена" до с. Марикостиново има крепост от къснобронзовата и ранно-желязната епоха, която се намира се в



близост до магистралата София - Кулата. За да бъде включена в туристически продукт е необходимо обстойно археологическо проучване, реставрация и подготвяне на паметника за достъп на туристи.

Култови скални ниши от средновековието съществуват в местността "Пелина" до с.Генерал Тодоров. Инфраструктурата в момента не позволява добър достъп до обекта.

Един от антични обекти с подчертан туристически интерес е античният градски център и некропол в местността "Кожух" до с.Рупите. Тук са съчетани исторически обект с уникални природни дадености - топли минерални извори с температура на водата 76° С, бликащи от кратера на изгаснал преди шест милиона години вулкан, с растителни и животински видове, срещащи се единствено тук. Изворите се използват и за добив на водораслото "хлорела". Историческите забележителности са частично проучени.

"Самуилова крепост" е национален парк - музей от XI век, свързан с войните на цар Самуил с Византия. Обектът е изцяло проучен и се намира на 18 километра западно от гр.Петрич. "Самуилова крепост" е обявен за паметник на културата с национално значение, който трябва да се реставрира и адаптира за посещения. За целта е необходимо да се подготви програма във връзка с хиляда годишнината от битката при Самуилова крепост. Нуждае се от ремонт на изградените съоръжения.

В местността "Рупите" е и църквата "Света Петка", построена през последните години от фондация "Ванга". Тя е предпочитано място за поклонение на вярващите християни и е основният туристически обект на общината.

Балнеолечението в общината има подходяща основа за развитие - минералните извори в с.Марикостиново и местността Рупите. Двата обекта са съвсем близо един до друг и съществува проект за изграждане на един цялостен комплекс за лечение и възстановяване. В момента в с.Марикостиново функционира комплекс за калолечение с ограничен капацитет, защото обектите са амортизирани и износени. При изграждане на нова модерна

туристическа база е възможно двата обекта да работят целогодишно и да предлагат на посетителите медицинско обслужване и възстановителни процедури. Необходимо е подобряване на транспортния достъп до местността Рупите.

Потенциалът на минералния извор в местността Рупите не се използва ефективно. В бъдеще се предвижда интегрирано развитие на балнеолечебните комплекси в Рупите и Марикостиново. Основната цел е в Рупите да се поемат част от пациентите, използвали калолечебния комплекс в с.Марикостиново. Сега съществуващата почивна база в Марикостиново не отговаря на съвременните изисквания на туристите относно търсените от тях услуги.

Допълнителните туристически услуги към момента не са достатъчно развити и няма подготвени кадри, които да се заемат с това. Туристическа инфраструктура практически липсва и в планинските части няма разработени маршрути. Обезпечаването на територията откъм информация и реклама също е недостатъчно към настоящия момент.

За да се осигурят по-добри условия за успешно развитие на разнообразните форми на туризъм, възможности за каквито има в общината е необходимо да се разработи цялостна стратегия за развитието на туризма.

Необходимо е да се планира комплекс от мерки, включващ както реконструкция и модернизация на съществуващата туристическа инфраструктура, така и подобряване достъпа до природните и културни паметници и места за туризъм, възстановяване, консервация и социализиране на паметниците, подготовка на кадри, които да предоставят туристически услуги с високо качество.

1.4. Анализ на процесите и тенденциите в социалната сфера в община Петрич

1.4.1 Население

Население – обща информация

По данни на Националния статистически институт населението на община Петрич към 31.12.2003 г. е 57450. В периода 2000-2003 г. броя на населението се запазва относително непроменен. Броят на мъжете в общината е 28 397, съответстващ на 49,4% от общия брой на населението. Половината от населението на общината- 52,2% живее в гр. Петрич, а останалата част в 56- те села.

В таблица 12 са посочени данни за промените на броя на населението на общината в последните години.

Табл. 12

Показатели	1999г.	2000г.	2001г.	2002г.	2003г.
Общ брой	56955	57490	57553	57489	57450
Брой на мъжете	28373	28580	28517	-	28397
Брой на жените	28582	28910	29036	-	29053
В градовете	27843	28918	29700	-	30022
В селата	29112	28572	27853	-	27428
Коефициент на възрастова зависимост	46,863	46,913	45,036	44,739	44,2

Население под, във и над трудоспособна възраст							Таблица 13		
	Общо			В градовете			В селата		
	всичко	мъже	жени	всичко	мъже	жени	всичко	мъже	жени
Община Петрич	57450	28397	29053	30022	14552	15470	27428	13845	13583
Под трудоспособна възраст	10336	5327	5009	5838	3009	2829	4498	2318	2180
В трудоспособна възраст	35060	18763	16297	19135	9794	9341	15925	8969	6956
Над трудоспособна възраст	12054	4307	7747	5049	1749	3300	7005	2558	4447

Източник: НСИ, Статистически годишник, Благоевградска област 2003 година

Гъстотата на населението в общината към 2003 г. е 88,4 души на кв.км., по-висока от средната за страната (71,8 д/км²) и средната за областта 52д./км²

Градското население в град Петрич е 30022 жители през 2003 г. В периода от 1999г. до 2003 г. населението на града е нарастнало с 2179 жители или със 7,8% , в сравнение с 1999 г. В същия период населението на селата в общината е намаляло с 1684 човека. По-големи села в общината са с. Коларово, с.Кърналово и с. Първомай, които имат потенциал да се развиват като второстепенни икономически центрове. Община Петрич поради специфичното си географско разположение и динамично икономическо развитие община Петрич е привлекателна за хора от други райони на страната, дори за хора от съседна Македония. Налице е интерес от македонски граждани за получаване на българско гражданство и развитие на икономически дейности на територията на общината.

Демографските процеси в общината показват сравнително стабилна демографска структура на фона на общия демографски спад в страната. Налице е приток на население към гр. Петрич.

Демографски процеси

Естественият прираст в общината е отрицателен - 0,6% за 2003 г.. независимо, че е отрицателен той е един от най-високите в Благоевградска област, средния прираст за която е -1,9 %. Естественият прираст на община Петрич е по-висок и от този на съседните общини Сандански – 4,8% и Струмяни – 9,5% .

Делът на населението в трудоспособна възраст в общината е 61% малко по-нисък от този в област Благоевград- 63%.

В табл. 14 е показан относителният дял на населението в под трудоспособна възраст, делът на населението в трудоспособна възраст и на това в надтрудоспособна. Икономически активното население за 2003 г. е 61%, по-висок дял от средния за страната. Особено благоприятна е демографската ситуация в град Петрич, където относителният дял на населението в подтрудоспособна възраст е по-висок от този на населението в надтрудоспособна възраст.

Табл.14

Община	Отн. дял на насел.	Отн. дял на насел.	Отн. дял на
--------	--------------------	--------------------	-------------

	в подтрудосп. възраст в %	в трудосп. възраст в %	насел. в надтрудосп. възраст в %
Петрич	18	61	21
в град Петрич	19	64	17
в селата	16	58	26
Благоевградска област	17	63	20

Източник: НСИ, статистически сборник, 2003 г.

Коефициентът на възрастова зависимост за общината през 2003 г. е 44,2 %, като бележи тенденция на намаление. Неговата стойност е под средната за България- 45,5 %, което съответства на една относително благоприятна възрастова структура на населението. Демографските параметри на общината показват, че тя е витална и очертават добри перспективи за развитието ѝ.

Специфична характеристика на населението в трудоспособна възраст е, че жените са по-малко на брой отколкото мъжете, докато при населението в надтрудоспособна възраст тенденцията е обратна- броят на жените е почти два пъти по-голям от този на мъжете.

Раждаемостта в община Петрич през 2003 г. е 9,6 на 1000 жит. Тя е по-висока от средната за Благоевградска област- 8,9 на 1000. Раждаемостта е по-висока от тази характеризираща съседните общини. Смъртността в общината е по-ниска от средната за областта. Естественят прираст на населението е отрицателен, но намалението му е по- бавно, в сравнение с другите общини в района.

Образователна структура на населението

Табл. 15

Образователна структура	Брой на населението към 2003г.	Относит. дял %
с висше образование	2606	4,8
с полувисше образование	1917	3,6
със средно образование	19212	35,6
с основно образование	15762	29,2
с подосновно образование	12860	23,9
Неграмотни	1279	2,4

Относителният дял на населението с висше, полувисше и средно образование в общината е 44%, по- нисък от средния за страната 49,7%.

Безработица

Равнището на безработица в община Петрич към април 2003 г. е 6,66%- много по-ниска от средната за страната за същия период, която е 13,5%. В последните години равнището на безработица е спаднало с 5,97 % от 12,65% през 2000 г. до 6,66 % през 2003 г. В табл. 16 са посочени регистрираните безработни и нивото на безработица в съседните на Петрич общини Сандански и Струмяни.

Табл.16

Община	Регистрирани	Регистрирани	Равнище на
--------	--------------	--------------	------------

	безработни – брой към м.12.2003 г.	безраб. до 29 г.- брой	безработица в %
Петрич	1952	343	6,66
Сандански	1289	207	5,99
Струмяни	284	55	10,9

Източник: НСИ, Статистически сборник, Благоевградска област

В табл. 17 е показана динамиката на безработицата в община Петрич в периода 2000-2003 г.

Табл.17

Година	м.12.2000 г.	м.12.2001г.	м.12.2003г.
Регистрирани безраб. – бр.	3608	3036	1952
Равнище на безработица в %	12,65	10,65	6,6
Регистрирани безраб. до 29 г.- бр.	805	681	343
Регистрирани безработни мъже	2187	1864	-
Регистрирани безработни жени	1421	1172	-

Източник: Национален статистически институт, Област Благоевград, Статистически сборник 2003г.

Предприемаческата инициатива и проведените активни мерки на пазара на труда в общината в последните две години са дали положителен резултат. Равнището на безработица е намалено значително. Намалява броят на регистрираните безработни млади хора от 805 през 2000г. на 343 през 2003 г. Динамичното икономическо развитие в последните 4 години е осигурило нови работни места. Тук трябва да отбележим, че поради ниската безработица в съседната община Сандански и малкият брой на безработните в община Струмяни не се очаква допълнителен натиск върху пазара на труда в община Петрич. Нещо повече още в настоящия момент бизнесът в общината има нужда от работна ръка. Безработните жени в Петрич, противно на тенденцията в страната са по-малко от безработните мъже. Младежката безработица не е висока, но има нужда от мерки за подобряване достъпа до пазара на труда на хората със основно и по-ниско образование, които са най-голям контингент. Безработните с висше и полувисше образование през 2000г. са 270, като през 2001 г. намаляват на 185. това са общо 4 % от населението с високо образование. Най-ниска е безработицата сред населението със средно образование. Това се обяснява с наличието на голям брой работни места в производствения сектор, които изискват специфично професионално образование.

В следващите няколко години политиката за регионално и местно развитие е необходимо да реализира мерки за професионална квалификация на безработните, в съответствие с търсенето на пазара на труда. Необходимо е да се насърчават високотехнологичните производства, в които ще се създадат нови работни места за по-високо квалифицирани кадри. Така хората завършващи висше и полувисше образование ще могат да се реализират в общината след завършване на образованието си.

Етническа структура

Етническата структура на населението в общината е съставена от два основни етноса – българи и роми с минимално присъствие на мюсюлмански общности. Делът на ромите е 5,65 % от общия брой на населението в общината. Съществен проблем за общината е безработицата сред ромите. Този проблем не би могъл да се реши

успешно, ако не се насърчи развитието на предприемачеството и самонаемането сред ромите. Те биха могли да бъдат ориентирани към развитие на зеленчукопроизводство и обобщарство, предвид ниското им образователно равнище. С ромското население са свързани и други проблеми в общината, касаещи благоустрояването на ромския квартал и цялостното му устройство и регулация. Необходимо е да се планират мерки за решаване социалната интеграция на ромите.

Етническа структура на населението в община Петрич

Табл. 18

Преброяване 2001 г.	Етническа група			
	българска	турска	ромска	друга
Общ брой	53129	443	3225	734
Относит. дял в %	93,1	0,1	5,2	0,1

Източник : НСИ, Статистически годишник, Благоевградска област 2002 г.

Има индикации за напрежения в общината, възникнали на етническа основа. Решаването на икономическите и социалните проблеми на ромите трябва да се включи в дневния ред на общината, за да се създадат условия за заетост и по-добри условия на живот в жилищните райони населявани от роми. Наблюдава се тенденция за нарастване на миграцията на ромско население от други части на страната към община Петрич. Този процес допълнително усложнява съществуващите проблеми на етническа основа.

По отношение на ромското население основен проблем е безработицата. Същевременно намалява търсенето на неквалифицирана работна ръка. За решаване на проблемите на безработицата в общината е необходимо да се реализират програми за професионална квалификация на необразованото население и на това с ниска образователна степен, които да подобрят достъпа му до местния пазар на труда. Подходящо за общината е и развитието на трудоемки производства, като отглеждането на зеленчуци и плодове, където може да се насърчава самонаемането.

Необходимо е да се планират мерки насърчаващи образованието на ромските деца, както и такива ограничаващи до минимум броя на децата които поради бедност прекъсват своето образование.

Необходима е и специална насоченост на политиката за развитие на общината към създаването на условия за задържане на младите хора в общината, за да се запазят темповете на интензивно икономическо развитие и през следващите 7 години. Задържането на младите хора чрез предоставяне на привлекателни работни места, гарантиращи добри доходи и осигуряването на добре изградена и поддържана жизнена среда е една от основните задачи на политиката за местно развитие, която може да гарантира устойчивото развитие на общината в бъдеще. В този аспект развитието на човешките ресурси е един от основните приоритети на общинската стратегия за развитие до 2013 г.

За реализация на дейностите, свързани с приобщаването и подобряването на благосъстоянието на ромската общност е необходимо да се привлекат представители на заинтересованите страни и се създаде партньорство между тях. На този етап няма активни местни неправителствени организации, които да посредничат за провеждане на диалог между ромската общност и местните власти за решаване на съществуващите проблеми.

1.4.2. Здравеопазване

Болничната помощ на населението в общината се осигурява от многопрофилната болница, която разполага със 197 легла. Болницата има статут на търговско дружество със 100% общинско участие. Функционират и два медицински центъра в град Петрич.

Лекарските практики, които осигуряват доболничната помощ в малките населени места не са добре разпределени. В малките села, в планинската част на общината-главно Огражден една лекарска практика обслужва няколко съседни населени места, което затруднява едновременното предоставяне на здравни и / или стоматологични услуги във всяко едно от тях. За улесняване на достъпа на населението от тези населени места до здравни услуги е необходимо да се подобри транспортната инфраструктура и се осигури обществен превоз.

1.4.3. Образование

Основните и средни училища в общината са 27 през учебната 2001/2002 г. В последните години броят на средните училища е редуциран с 3. През 2000 г. те са били 30. Паралелките обучавани в тези училища от I до VIII клас са 148, а от IX до XIII клас 29. Броят на обучаваните в тези училища е 2829 в класовете от I до IV, 3113 в класовете от V до VIII и 735 в класовете от IX до XIII. Наблюдава се тенденция за намаляване на броя на обучаваните във всички възрастови групи в последните години. По данни на НСИ през 2002 г. в община Петрич функционират 3 професионални училища с 42 паралелки. Броят на учащите се в тях е 956, а броят на учителите 126. Осигуряват професионално обучение на специалисти за шивашката индустрия, икономиката и строителството, което в голяма степен съответства на основните икономически отрасли в общината. Необходимо е да се модернизират учебните програми за професионално обучение в съответствие със съвременните технологии, които са внедрени в производствения сектор в общината. На този етап не е постигнато добро сътрудничество между производствените предприятия и образователните институции в общината. Необходимо е да се акцентира на образователни програми свързани с развитието на агробизнеса в общината.

1.4.4. Социални дейности

Социалните дейности са пряко свързани с качеството на живот и реализацията на значителна част от населението на общината

Децата в община Петрич са 13 000 и представляват 13% от цялото население. Хората на възраст над 65 г. са 8000 души- 14 % от населението на общината. Хората с намалена работоспособност са 1200 души- 2% . Децата с увреждания са 96. Децата настанени за отглеждане в институции в общината са 60. Безработните в общината към 31.12.2005 г. са 1952 човека. Всички посочени социални групи се нуждаят от различни социални услуги или подпомагане, които ги подкрепят да преодолеят проблемите свързани с тяхната социална адаптация или професионална реализация. За решаване на социалните проблеми в общината са разработени “Насоки за развитие на социалните услуги за периода 2005-2013 г. в община Петрич”, които ще са основа за действията на местните власти. Документът цели обединяване на усилията на местната власт, НПО и местната общност за организиране на по-добри социални услуги. Основните направления за бъдещото развитие на социалните услуги са:

- ориентация към най-уязвимите групи- хора с увреждания, възрастни хора, деца в риск и техните семейства, безработни;
- подобряване на съществуващите и преминаване към алтернативни форми на социални услуги;
- привличане на партньори за предоставяне на социални услуги- други институции, НПО, бизнеса;

По-активната и целенасочена социална политика на общината до 2013 се очаква да доведе до :

- подобряване на адаптивността и качеството на живот на потребителите на социални услуги;
- преодоляване на изолацията и оказване на подкрепа на хора в неравностойно положение;
- мотивиране и стимулиране на хората в риск да се справят със социалната неравнопоставеност;
- активизиране на гражданското общество за толерантност, съпричастност и солидарност с хората с увреждания;

В настоящия момент социалните услуги за деца се предоставят в дневен център за деца с увреждания “Слънце”, с капацитет 30 деца от 3 до 18 години. Центърът предлага дневни грижи, рехабилитация, обучение, консултации на деца със специални нужди и техните семейства.

Социални услуги на място за възрастни под формата на домашен социален патронаж се предоставя на 200 възрастни хора. Услугата включва поддържане на личната и жилищната хигиена, битови, административни и социално-консултативни услуги.

Общината осигурява издръжка на 5 клуба на пенсионера , които подпомагат социалната интеграция на възрастните хора.

На този етап капацитета на институциите, предоставящи социални услуги за нуждаещите се в общината е недостатъчен.

Необходима е подкрепа на социалните заведения за подобряване на качеството и разширяване обема на предоставяните услуги и разкриване на нови форми на социални услуги в общината.

Конкретните дейности които е необходима да се реализират са :

- изготвяне на проекти и основен ремонт на дневен център “Слънце”- ВиК и ел. инсталация;
- Ремонт и преоборудване на заведенията за социални услуги;
- Увеличаване на капацитета на домашния патронаж и социалните услуги за деца в риск;
- Разработване и предлагане на нови видове социални услуги, осъществявани от домашния социален патронаж.
- Ремонт и преоборудване на съществуващите и разкриване на нови клубове на пенсионера.
- Изграждане на дневен център за възрастни хора;
- Изграждане на комплекс за социални услуги за хора с увреждания;
- Изграждане на комплекс за социални услуги за деца;

1.4.5. Спорт

Спортната инфраструктура в общината е недостатъчна и е в недобро състояние при развита клубна форма на занимания със спорт. Необходимо е създаването на спортен център чрез прилагане на публично - частното партньорство като подход на получаване на обществено полезен ефект чрез взаимодействие на местната власт и частния сектор.

В областта на спортните и младежки дейности минимално е необходимо:

- изграждане на многофункционална спортна зала;
- подобряване на училищните спортни площадки и пособия;
- отдаването на концесия на общинската материална база- стадионите в населените места на общината;
- превръщането на спортна база «Цар Самуил» в преимуществено значение за развитието на спорта в общината и региона;
- финансово подпомагане на аматьорските спортни клубове регистрирани по закона и участващи в регионалните и републикански първенства.

1.5. Анализ на изградеността и услугите предоставяни от техническата инфраструктура.

1.5.1. Транспортна система

Територията на общината се обслужва от пътен и железопътен транспорт.

Пътна мрежа

Водеща роля за осигуряването на транспортните връзки вътре в общината има пътната мрежа. Пътната мрежа в община Петрич има обща дължина 307,9 км, като 87,1 км от нея са пътища от републиканската пътна мрежа – първокласна и третокласна, а 220,8 км са общински пътища. През общината преминава първокласен път I-1 / E-79/ и третокласните пътища III-198 и III- 104 . първокласен път I-1 осигурява връзките на общината с областния център и други общини в Югозападния район. Път I-1 осигурява връзка с Република Гърция. На територията на общината функционират два пътни ГКПП -Кулата с Република Гърция на път I-1 и Златарево с Република Македония на път III-198. Наличието на ГКПП със съседните страни определят общината като подходяща за развитие на трансгранично сътрудничеств. Път III-198 осигурява комуникациите между общините разположени паралелно на границата с Република Гърция. Участъкът от път I-1 е реконструиран в последните години, за да се осигури добър подход и изход към ГКПП Кулата. В бъдеще по протежение на път I-1 ще премине трасето на автомагистрала Струма. Път I-1 е с трета лента за изпреварване на тежкотоварното движение. Третокласните пътища са с обща дължина 63 км и са в относително добро състояние, като се нуждаят от частични ремонти. По-точна представа за транспортното обслужване на община Петрич в сравнение с другите общини в област Благоевград дават данните за гъстотата на пътната мрежа, представени в следващата таблица:

Таблица 19

Гъстота на пътната мрежа в областта

Общини	Гъстота на пътната мрежа км /1000пкв. км					
	Икл	Пкл	Шкл	Общо РПМ	Общинска ПМ.	Обща
Банско	-	65	5	70	88.3	158.4
Белица	-	34	50	84	333.9	417.4

Благоевград	22	-	77	99	191.3	290.3
Г.Делчев	-	70	53	123	91.8	214.5
Гърмен	-	-	100	100	130.8	230.6
Кресна	32	-	12	44	120.4	164.7
Петрич	18	-	116	134	339.6	473.8
Разлог	-	63	7	70	75,2	145,2
Сандански	20	-	80	100	179.6	277.5
Сатовча	-	-	113	113	94.4	207.1
Симитли	41	39	11	91	121.0	211.6
Струмяни	28	-	121	149	275.3	424.8
Хаджидимово	-	48	112	160	106.5	267.9
Якоруда	-	74	-	74	95.8	169.6
Обл.Благоевград	13.5	24	63	100.5	167.1	267.7
Р.България				171,7	164,2	336

Средната гъстота общо на пътната мрежа в областта е $267\text{ км}/1000\text{ км}^2$ - по-ниска от средната за страната – $336\text{ км}/1000\text{ км}^2$. В община Петрич гъстотата на пътната мрежа е $473,8\text{ км}/1000\text{ кв. км.}$, което показва едно високо ниво на обслужване с автомобилен транспорт. Гъстотата на пътищата от републиканската пътна мрежа в общината е $134\text{ км}/1000\text{ кв. км.}$, по-ниска от средната за страната $171,7\text{ км}/1000\text{ кв. км.}$ Средната гъстота на общинската пътна мрежа в община Петрич е $339,6\text{ км}/1000\text{ кв. км}$ по-висока от средната за страната - $164,2\text{ км}/1000\text{ кв. км.}$

Като структура и категоризация пътната мрежа в общината е добре изградена. Проблем е, че като цяло тя не е в добро експлоатационно състояние. Голяма част от общинските пътища се нуждаят от текущ ремонт. По данни от общината само $1,6\text{ км}$ от общинските пътища са в добро състояние, $89,5\text{ км}$ са в средно състояние и $129,7\text{ км.}$ са в лошо състояние. Общите ресурси необходими да осигурят реконструкцията и развитието на пътната мрежа в общината са в размер на $2,582\text{ млн. лв.}$

За бъдещото устойчиво развитие на община Петрич е необходимо да се подобри качеството на пътните връзки с регионално и местно значение, които ще дадат възможност за активно включване на населението в икономическия живот и ще осигурят по-голяма гъвкавост на трудовия пазар. Същевременно подобряването на експлоатационното състояние на общинските пътища ще превърне някои по-малки населени места в общината в привлекателно място за живеене целогодишно. Развитието на туризма на територията на общината също изисква изграждане на пътни връзки, осигуряващи достъп до новите места за туризъм, включително и по отношение на планината Беласица туристическият достъп до която е възможен от скоро .

Общината продължава да залага на пътния транспорт като основен вид и за периода 2007-2013 г. Той ще има ключова роля за развитието на икономиката на общината и за диферсификацията на структурата ѝ. Възможностите за развитие на балнеолечението и туризма на територията ѝ изискват концентрация на инвестиции за подобряване на пътната инфраструктура. Развитието на туризма в общината налага реконструкция на пътя от III-198 до местността Рупите, пътя до с. Марикостиново. Реконструкцията на пътищата в Огражденския район би стимулирало както туризма така и дърводобива в региона.

Проблем за общината в настоящия момент е преминаването на пътния трафик към и от ГКПП Златарево през град Петрич. В следващите години се предвижда да се предприемат мерки за изграждане на обходен път на града с дължина приблизително 4 км , по който да се изведе транзитното движение. Така Петрич ще стане по- привлекателен за туристи и ще се подобрят качествата на градската среда от гледна точка на замърсяването на въздуха, шума и запрашаването.

Основната улична мрежа на територията на населените места в общината е с асфалтова настилка, но е в незадоволително състояние. Необходимо е да се търси решаване на проблема със свлачищата между Беласица и южната граница на регулацията на град Петрич.

За да се осигури безконфликтно пресичане на път III-198 и жп линията до Петрич е необходимо да се построи пътен надлез.

Железопътен транспорт

Територията на общината се обслужва и от жп транспорт. Тук преминава международната жп линия свързваща София със Солун и второстепената линия генерал Тодоров- Петрич. На територията на общината е разположена граничната гара Кулата. Железопътният транспорт в общината благоприятства развитието на производствения сектор в общината и търговията с други региони и страни. Възможностите на жп транспорта към настоящия момент не се използват достатъчно.

1.5.2. Телекомуникации

На територията на община Петрич функционират 22 броя пощенски телефони-телеграфни станции, като някои обслужват нуждите на няколко села. Автоматичните телефонни централи, включени на автоматично обслужване са 15 броя. Те обслужват по няколко населени места. На територията на общината над 80% от населението има достъп до телефонни услуги.

В табл.20 са посочени АТЦ и обслужваните от тях населени места.

Табл. 20

АТЦ	Обслужвано населено място
Петрич	гр. Петрич, с. Ръждак, с. Митиново
Кърналово	Кърналово, Михнево, Старчево, Рибник, Яково, Дреново, Сестрино
Първомай	Първомай, Струмешница, Кавракирово, Долна Рибница.
Коларово	Коларово, Беласица, Самуилово, Камена
Марикостиново	Марикостиново
Ключ	Ключ, Яворница
Габрене	Габрене, Скрът
Кулата	Кулата, Чучулигово, Долно Спанчово, Марино поле
Капатово	Капатово, Ново Кономлади, Кромидово
Рупите	Рупите
Генерал Тодоров	Генерал Тодоров
Дрангово	Дрангово
Тополница	Тополница
Чуричене	Чуричене
Гега	Гега, Боровичене, Долна Крушица

Всички крайни централи са с цифров пренос. В селата централите са аналогови. Всички населени места са осигурени с достъп до Интернет. Изградена е оптична кабелна връзка с Гърция и Македония.

Територията на общината е покрита от функциониращите в страната мобилни телефонни оператори.

Няма информация за изградени бизнес информационни мрежи, които да насърчат МСП в предприятията да използват по-широко информационно-комуникационни технологии.

В общината оперират две кабелни телевизии.

1.5.3. Водоснабдяване и канализация

Водоснабдяване

Степента на изграденост на водопроводните мрежи в Община Петрич е от 80 до 98 %. Същата обаче е изпълнена изключително от етернитови тръби, които са крайно остарели и амортизирани. Водопроводната мрежа на всички села е от етернит, а в гр. Петрич има изградена вътрешна водопроводна мрежа от етернит - 65600 м и от стоманени тръби 9400 м. За периода 2000-2010г. общината е разработила програма за водоснабдяване.

Изградената водоснабдителна система има следните недостатъци:

- Каптажите, от които се осигурява водоснабдяването са временни водохващания, т.е. през различните години или през различни периоди на годината може да изчезне водохващането.
- Недостига на вода през летния период в по - голяма част от населените места налага ограничено водоподаване.

Остаряла водопрееносна мрежа е причина за големи течове и загуби. С цел преодоляване на посочените проблеми и подобряване на водоснабдителната мрежа в община Петрич има изготвени работни проекти за по - голяма част от водопроводната мрежа в общината.

За да бъде водоснабдено населението на общината почти на 100% и бъде преодоляно ограниченото водоснабдяване през летните месеци е разработена Програма за водоснабдяване на община Петрич по години. Средствата за реализиране на тази програма възлизат общо на 24 970 000 лева, по актуални цени към 2000 г.

Тъй като съществуващата водопроводна мрежа е стара, нейната структура е неефективна и има нужда от изграждане на нови водопроводни връзки. Недостатък в този регион се недостатъчните водните количества през летните месеци, поради което в проектите са предвидени нови спирателни кранове за насочване на водните маси в различните квартали при режимно водоснабдяване.

Не е удовлетворително качеството на подаваната питейна вода. Тя се нуждае от пречистване. В тази връзка е необходимо в периода 2007-2013 г. да се планира изграждане на ПСПВ. Населените места в община Петрич са водоснабдени изключително с гравитачна вода. Помпажно водоснабдяване имат гр. Петрич, с. Рупите, с. Старчево, с. Рибник, с. Генерал Тодоров, с. Марикостиново, за които има изградени сондажи и помпени станции.

Гр. Петрич се водоснабдява гравитачно от р. Луда Мара през зимния сезон. В зависимост от валежите се осигурява вода от 80 до 200 л/сек. През останалия период от годината се водоснабдява помпажно от 4 броя сондажи от терасата на р. Струмешница с дебит 200-220 л/сек.

Канализация

Общата дължина на изградената канализационна мрежа в общината е 122 км. Изградената канализационна мрежа в гр. Петрич е 51.423 км. Степента на изграденост на канализационната мрежа в общината е около 65% от общо необходимата. С почти изградена канализация са някои от по-големите населени места:

- гр. Петрич - 96%
- с. Марикостиново - 90%
- с. Първомай - 75%
- с. Коларово - 80%
- с. Яворница - 75%
- с. Беласица - 60%
- с. Кърналово - 75%

В останалите села степента на изграденост на канализацията е само 8-15%. В селата в Огражденския район няма изградена канализация.

Изградената ВиК мрежа се поддържа от ВиК ЕООД - гр. Петрич.

Предстои изграждане на южния клон на колектора. В главният колектор на град Петрич са включени всички битово-фекални и производствени води с малки изключения. Понастоящем р. Струмешница, която минава покрай град Петрич е събирателен колектор на отпадъчните води. Пречиствателна станция за отпадъчни води не е изградена. Заустването на отпадъчните води в р. Струмешница създава условия за замърсяване на подпочвените води и в района и на р. Струма, която е трансгранична река.

Общата консумация на водни ресурси в община Петрич през 2001 г. е 2937 хил. куб. м годишно. От тях 1235 хил. куб. м се използват в селското стопанство, 1226 хил. куб. м за напояване, 300 хил. куб. м в индустрията и 1401 хил. куб. м в бита, от които 1179 хил. куб. м от населението на общината.

Потреблението на вода от жител в общината е 58 л/ч./ден, много по-малко от средно количество за страната 96 л/ч./ден и за областта 101 л/ч./ден за 2001 г. Изградената водоснабдителна мрежа в общината осигурява водоснабдяването на 97 % от населението на общината. Относителният дял на населението обхванато от канализационните мрежи е 59 %, по-малък от този за областта - 75 %. Поради недостиг на питейна вода има режим на водоснабдяването, който обхваща 92 % от населението.

За да се създадат благоприятни условия за развитието на туризма в общината е необходимо да се осигури непрекъснато водоснабдяване и изграждане на канализационните мрежи в населените места и местности, където са разположени туристически обекти.

1.5.4. Енергийна система

Електроснабдяване

Електропреносната мрежа в община Петрич обхваща всички населени места. Изградената мрежа от електропроводи включва електропроводи 20 kV и електропровод 110 kV

Подаването и поддържането на електроснабдяването се извършва от "Електроразпределение" - клон Петрич. По-голяма част от разпределителната мрежа в град Петрич е кабелирана.

Пред община Петрич стоят следните проблеми относно електроснабдяването:

- Изграждане на нови трафопостове, тъй като поради интензивното строителство съществуващите в момента ТП не могат да покрият нуждите на населението.
- Уличното осветление в гр. Петрич и общината трябва да бъде подменено с ново, по-икономично (енергоспестяващо).

Газоснабдяване

Проведен е конкурс за общинска концесия за газификация. Конкурсът е спечелен от “Кожух газ” АД - дружество за разпределение на природен газ с участие на община Петрич.

Има работен проект за цялостно газоснабдяване на гр. Петрич, разработен от “Овергаз” ООД - София.

Газоразпределителните мрежи обезпечават постоянно подаване на природен газ на консуматорите при гарантирана безопасност.

Изградени са газоразпределителни мрежи с обща дължина 16 000 м, от които 7500 м от стоманени тръби и 8500 м от полиетилен с висока плътност. Изградени са 31 газопроводни отклонения към промишлени и административни сгради- 15 обществени и 5 промишлени сгради са газифицирани. Обслужваните битови абонати са 145.

1.6. Анализ на ситуацията по отношение опазването на околната среда

1.6.1. Води

Реките Струма и Струмешница, които протичат през територията на общината, са събирателен колектор на отпадните води от гр. Петрич и от още 9 населени места.

Гр. Петрич и още 5 населени места заустват отпадните си води директно в р. Струмешница. В канализационната мрежа на града са включени отпадните води от битовия сектор и от всички промишлени предприятия, от които единствено “Беласица” АД и “Елпром” имат изградени пречиствателни станции за отпадните води от галваничните цехове.

От направено обследване на речните води, преди и след включването на отпадните, е установено, че реката е замърсена над нормативните изисквания за приемник II категория по всички показатели – рН, БПК₅, неразтворени вещества. Това замърсяване е причина за неизползваемост на водите на р. Струмешница, а също и за замърсяване на р. Струма.

1.6.2. Въздух

В табл.21 са посочени измерените замърсявания на атмосферния въздух в община Петрич в периода 1997-2003 г. в тонове.

Табл.21

Година	Серни оксиди в т	Азотни оксиди в т	Немет. летливи съедин. в т	Метан в т	Въглероден оксид в т	Въглероден диоксид в т	Двуазотен окис в т
1997	209	37	1	0	3	16511	3
2000	126	15	10	0	1	8523	2
2001	280	29	8	1	3	19204	3

2003	413	38	9	5	3	24432	4
------	-----	----	---	---	---	-------	---

Най- значимо е замърсяването със серни оксиди и въглероден диоксид, като в периода 2001-2003 г. то нараства.

До 50 % от общото количество на емитираните вредни вещества във въздуха се дължат на изгаряне на горива за битови нужди и отделянето им от остарелия автомобилен парк. Предприетите стъпки за газификация на град Петрич ще създадат условия за намаление на замърсяването на атмосферния въздух в следващите години и устойчиво подобряване на параметрите на околната среда.

1.6.3. Управление на твърдите битови отпадъци

Годишно от населените места, включени в организираното сметосъбиране, се образуват и извозват на сметището около 52 000 м³ отпадъци. Това са отпадъци от бита, от търговските обекти и от промишлеността (неопасни промишлени отпадъци).

През 2000 г. на територията на общината са събрани 29400 т битови отпадъци. В следващите години се забелязва известно намаление- през 2001 г. те са 26740т. 90% от населението на общината е обхванато от организираното и контролирано сметосъбиране. Необходимо е да се предприемат мерки за ликвидиране на нерегламентираните сметища, почистване и рекултивация на терените.

На територията на общината не се прави разделно събиране на оползотворимите отпадъци. Необходимо е системата за събиране и съхранение на ТБО в общината да бъде подобрена, за да се гарантира опазването на природните ландшафти, предвид големия потенциал на общината за развитие на туризъм.

1.7. Анализ на процесите в сферата на културата

Проблемна е поддръжката и съхранението на културно- историческите паметници и опазването им от иманяри.

На територията на общината работят 21 читалища. Основните дейности, които развиват са мъжки, женски и детски певчески групи за автентичен и обработен фолклор, различни музикални и танцови състави. Материалната база на читалищата не е в добро състояние и почти навсякъде се нуждае от спешни ремонти.

Запазени за стари обичаи като Станчинарските игри. Те са характерни само за този регион на България. Водят началото си навярно от русалийските и по-древни обичаи- римски и тракийски празници, възможно примесени с култови елементи на шаманизма. Характерно за участниците в игрите са маските, които носят и сами изработват и са с характерни образи.

На територията на община Петрич съществуват следните основни културни и исторически забележителности:

- Градски исторически музей;
- Национален парк музей "Самуилова крепост";
- Археологически обекти - 6 бр.
- Църкви, параклиси, манастири.
- Библиотеки - 22 бр.
- Читалища - 21 бр.
- Фолклорни състави, ансамбли, групи.

В Петрич е създадена фондация "Златен кестен". Основната ѝ уставна задача е да финансира и организира традиционния фестивал "Златен кестен", който се провежда през есента. Фестивалът е за стара градска песен и чрез него

се поддържа жива традицията в този музикален жанр. Участниците са от цялата страна и се радват на добър прием от петричката общественост.

В с. Първомай се провежда и регионалният фолклорен фестивал "Южен гердан".

Културните традиции, запазените обичаи и автентичният фолклор са основа за развитие на туризъм, съчетани с природните дадености на населените места в общината.

В следващите години ролята и функциите на читалищата могат да бъдат обогатени с изграждане на публични места за достъп до Интернет с възможност за ползване на различни он-лайн услуги.

1.8. Анализ на общинския бюджет и оценка на финансовите възможности на общината

1.8.1. Анализ на приходната част на общинския бюджет

Приходната част на общинския бюджет на община Петрич в последните тригодини остава относително непроменена.

Основно приходите се формират от данъчни приходи, неданъчни приходи, трансфери и финансиране на дефицита. През 2004 г. общият размер на изпълнението на приходите в общинския бюджет е 14 998 184 лв. , съгласно представените отчети. Наблюдава се известно намаление с 3,3% спрямо 2003 г. За 2005 г. са планирани приходи в размер на 14 981 291 г.

Данъчните приходи в общинския бюджет се формират основно от имуществените данъци и акцизи. За 2004 г. изпълнението на данъчните приходи в общината е 895 499 лв. Наблюдава се известно намаление спрямо 2003г. с 46286 лв. това намаление се дължи на намаляване на приходите от пътни данъци. От 2005 г. общините няма да получават приходи от пътни данъци. Това обяснява и общо намаления размер на данъчните приходи на община Петрич за 2005 г. съгласно бюджета за 2005 г. , които са в размер на 620 000 лв.

Приходите от акцизи в общината са незначителни.

От данъчните приходи в община Петрич най-голям дял имат данъците върху превозните средства и имуществените данъци, които формират 80% от тях.

Неданъчните приходи в общинския бюджет се формират от приходите и доходите от собственост, събраните общински такси, от глоби, санкции и наказателни лихви, други неданъчни приходи, приходите от продажба на държавни и общински имоти, приходи от помощи и дарения. Неданъчните приходи на община Петрич през 2004 г. са 4 475 557 лв. Сравнени спрямо 2003 г. се наблюдава нарастване на неданъчните приходи с 67% през 2004 г. Реализираното увеличение е резултат на повишаване на приходите от такси и другите неданъчни приходи. За 2005г. неданъчните приходи съгласно приетия бюджет са в размер на 2 694 000 лв. Към тях ще добавят и другите неданъчни приходи, които само за периода 2003-2004 г. са нарастнали от 333 232 лв. на 2 105 000 лв. Очаква се увеличение през 2005 г. на приходите от собственост, наемите от имущество, приходите от продажби на държавно и общинско имущество.

Общо отченените приходи с общински характер през 2004 г. са 5 371 303 лв. Увеличението спрямо 2003 г. е значително- с 1 779 978 лв.

Най-значителен дял от приходите в общинския бюджет се формират от трансферите от държавния бюджет на различните видове субсидии- обща, допълваща, субсидия за капиталови разходи и трансферите от преотстъпени на общината данъци. Общият

размер на тези приходи през 2004 г. е 9 757 569 лв., като се отбелязва намаление спрямо 2003 г. с 10 %. През 2005 г. бюджета е разчетен за приходи от взаимоотношения с ДБ в размер на 10 378 019 лв., което съставлява 94 % от приходната част на общинския бюджет. В табл. 22 е посочена структурата на приходите от централния бюджет в бюджета на община Петрич, както и тяхната промяна в последните 3 г.

Табл.22

Приходи от трансфери от ДБ	2003 г.- отчет	2004 г. -отчет	Бюджет 2005 г.
Обща допълваща субсидия	4 819 421	3 942 181	3 198 719
Допълваща изравнителна субсидия	549 063	780 404	1 101 200
Целеви субсидии за капиталови разходи	1 302 761	216 000	1 439 700
Трансфер на преотстъпени данъци	4 059 065	4 818 984	4 638 400
Общо приходи от трансфери от ЦБ	10 730 310	9 757 569	10 378 019

Наблюдава се намаляване на общата допълваща субсидия и нарастване на допълващата изравнителна субсидия, целевите субсидии за капиталови разходи и размера на преотстъпените данъци.

През 2003 г. е отчетено изпълнение на приходната част на бюджета 15 507 572 лв., а за 2004 г. 14 998 184 лв.. През 2005 г. разчетите са за 14 981 291 лв. приходи.

1.8.2. Анализ на разходната част на общинския бюджет

Основните разходни пера в общинския бюджет са образование, здравеопазване, социално подпомагане, култура, администрация и дейности към нея. В табл. 23 е показана структурата на разходите в общинския бюджет и промените в размера им в последните години.

Табл.23

Разходи по дейности	Отчет- 2003 г.	Отчет -2004 г.	Бюджет- 2005 г.
1.Образование	6 691 455	6 995 537	7 526 710
в т.ч. за капит. разходи	143 349	486 737	599 700
2.Здравеопазване	1 940 255	486 827	571 360
в т.ч. за капит. разходи	-	1 575	2000
3.ОССП	585 580	708 893	272 806
в т.ч. за капит. разходи	96 019	569	-
4.Култура	277 678	308 610	331 903

в т.ч. за капит. разходи	16 061	6 650	20 000
5.Администрация и дейности към нея	6 012 604	6 498 317	6 278 512
в т.ч. за капит. разходи	1 732 730	2 505 710	2 000 000
Общо разходи	15 507 572	14 998 184	14 981 291
в т.ч. за капит. разходи	1 988 159	3 001 241	2 621 700
Отн. дял на капит. разходи	12,8%	20%	17,5%

Източник: Общински бюджет

На схема 11 са показани темповете на нарастване на капиталовите разходи в общината в последните три години, определени на основа на изпълнението на бюджета на общината за 2003 и 2004 г. и приетия бюджет за 2005 г.

Схема 11



В структурата на разходите доминират тези в сферата на образованието-50,2% и администрацията и осъществяваните от нея дейности- 41,9% / виж схема 12 /. Съществува тенденция в последните години за нарастване на разходите в някои от областите като- образование, култура, администрация и осъществявани от нея дейности.

Схема 12



Схема 13



Табл. 24

Капиталови разходи	Година		
	2003	2004	2005
Субсидии за капит. разходи	1 302 761	216 000	1 439 700
Реализирани капиталови разходи	1 988 159	3 001 241	2 621 700
Относит. дял на субсидиите за кап. разходи от ДБ, към реализираните кап. разходи	65,5%	7,1%	54,9%

Анализът на общинския бюджет показва, че община Петрич може да се определи като финансово стабилна. Размерът на изпълнението на бюджета по отношение на капиталовите разходи показва зависимост от държавния бюджет, но се наблюдават относително добри възможности за цялостно или частично финансиране от общината със собствени средства на различни капитални дейности. Това позволява общината да планира и финансира частно проектите и дейностите по приоритетите на настоящия план, като размерът на участието ѝ ще се определя от характера на всеки от приоритетите и областите на развитие в които е насочен.

1.9. Анализ на силните, слабите страни възможностите и опасностите

Силни страни:

Геостратегическо географско положение- граничи с две съседни страни, територията се пресича от трансевропейски транспортен коридор №4;

Динамично развиваща се икономика, с устойчив ръст и нарастваща роля на МСП;

Добре съхранена природа, и уникални природни дадености – минерални води, лечебна кал, живописни планини, климат, подходящи за развитието на различни форми на туризъм и агробизнес;

Интересно културно-историческо наследство и културни традиции;

Развита пътна инфраструктура, осигуряваща връзка както между населените места в общината, така и със съседни общини и страни- Гърция и Македония;

Динамично развиващо се предприемачество в сферата на леката промишленост и услугите;

Тенденция предприятията в частния сектор да инвестират в нови технологии;

Изградена мрежа за достъп до Интернет;

Наличие на образован и квалифициран човешки ресурс;

Финансова стабилност на общината;

Слаби страни:

Ниско качество на транспортните услуги, поради лошото експлоатационно състояние на пътната мрежа, които рефлектират и върху покритието на територията със здравни услуги;

Недостатъчен капацитет на изградената туристическа инфраструктура ;

Липса на пречиствателна станция за отпадъчни води;

Наличие на ромско население, живеещо при лоши битови условия;

Недоизградена канализационна мрежа в малките населени места;

Остаряла инфраструктура в областта на балнеолечението;

Недостатъчно развито партньорство и диалог между месните власти, икономическите партньори и неправителствените организации по отношение реализацията на проекти в публичния сектор;

Несъответствие на образователните програми в професионалните училища със съвременните изисквания за подготовката на кадрите;

Липса на стратегия за развитие на туризма в общината и местен туристически продукт;

Недостатъчен капацитет на общинската администрация в областта на стратегическото планиране, програмиране и управление на проекти в областта на местното и регионалното развитие;

Възможности:

Развитие на икономическо сътрудничество с регионите в Северна Гърция и Република Македония и реализация на съвместни схеми за използване на социалната инфраструктура в граничните райони;

Транспортен коридор 4 подобрява достъпа до пазарите на стоки и суровини в други страни и региони;

Привличане на чужди инвестиции и чужди експерти ;

Структурните и Кохезионния фонд дават възможност за подпомагане реализацията на проекти на територията на общината, които ще подобрят облика ѝ и ще засилят инвестиционната ѝ привлекателност;

Членството в ЕС е основа за засилване на трансграничното и междурегионалното сътрудничество, в т.ч. за включване в мрежите за обмяна на добър административен опит и практики;

Опасности:

Загуба на пазари на местните фирми, поради натиск на чужди фирми по-конкурентоспособни;

Негативни промени в демографската структура в национален и европейски план;

Динамично променяща се нормативна среда, определяща изискванията и правилата за работа по Структурните и Кохезионния фонд на ЕС, които не позволяват администрацията да се адаптира към тях до 1 януари 2007 г.;

2. СТРАТЕГИЯ ЗА РАЗВИТИЕ

Стратегията за развитие на община Петрич е ключов фактор за обединяване на усилията на местната общност и местното самоуправление за развитие на общината за плановия период 2007-2013 г. Стратегията определя основния смисъл и цел на Общинския план.

Стратегията за развитие като главен компонент на плана обхваща визията, стратегическите цели и приоритети за развитие на общината до 2013 г. и осъществява взаимодействие във вертикален план със стратегиите за развитие на областта и Югозападния район за планиране. Националните приоритети на регионалната политика, насочени към постигане на хармонично, балансирано и устойчиво развитие на регионите в страната са водещи при формулирането на местната стратегия и политика за развитие.

В контекста на предстоящото членство на България в Европейския съюз стратегията отразява също така и общите цели и приоритети на регионалната политика в Общността, която се стреми към икономическо, социално и териториално сближаване между страните членки и регионите в Европа.

В хоризонтален план стратегията е съобразена и допълва основните секторните политики на местно ниво в областта на реструктурирането и конкурентоспособността на икономиката, изграждането и модернизирването на базисната инфраструктура, опазването на околната среда и развитието на човешките ресурси.

Осъществяването на местната политика за развитие в средносрочен план ще обединява усилията на общинските власти, на икономическите и социалните партньори и гражданското общество за постигане на бърз и устойчив икономически растеж и подобряване качеството на живот на хората в общината.

Стратегията за развитие определя целевата рамка и представлява основа за разработване и прилагане на Програмата за реализация на Общинския план за периода 2007-2013 г. Програмата конкретизира плана и е главният оперативен инструмент за ефективно управление на ресурсите в подкрепа на политиката за устойчиво интегрирано местно развитие.

2.1 Визия

Визията за развитие очертава представата за желаното бъдещо състояние на община Петрич и отразява волята и стремежа на местната общност към просперитет и устойчиво икономическо и социално развитие. Общинският план за развитие цели реализация на визията към края на 2013 година.

Визията е определена на базата на резултатите от подробния и задълбочен анализ на статистическата информация и тенденциите в икономическото, социалното и екологичното състояние на общината. Взети са предвид изводите от идентифицирането на силните и слабите страни в досегашното развитие на общината, както и прогнозите за възможностите и заплахите за постигане на устойчиво интегрирано местно развитие към края на плановия период. Вътрешните (силните и слабите страни) и външните фактори (възможностите и заплахите) за развитие на общината са обвързани с реалностите и потенциала на местно ниво, на областно и регионално ниво, както и с макроикономическите показатели, тенденции и прогнози за развитието на страната.

Визията за бъдещето на общината отразява мненията и препоръките от срещите и дискусиите между представители на местната власт, гражданското общество и бизнеса.

На основата на социално-икономическия анализ и перспективите за икономическото и социалното развитие на община Петрич и като резултат на експертна оценка е определена следната визия:

Петрич – териториална общност наследила древна култура, уникална и красива природа, развиваща динамична и модерна икономика в хармония с природата, постигаща висок жизнен стандарт и гостоприемна за бизнеса и туристите.

2.2 Стратегически цели и приоритети за развитие на община Петрич

Стратегията за развитие на община Петрич за периода 2007-2013 г. е ориентирана към постигане на следните цели:

ЦЕЛ 1:

Укрепване и разширяване на икономическия потенциал, модернизация и постигане на конкурентоспособност на местната икономика.

ЦЕЛ 2:

Опазване и ефективно използване на природните ресурси, културно-историческото наследство и местните традиции в подкрепа на устойчивия растеж и заетостта.

ЦЕЛ 3:

Подобряване на инфраструктурата и комуникациите на територията на общината за осигуряване на добро качество на живот и привличане на повече инвестиции.

Определените цели съответстват на целите на макрониво по отношение цялостното развитие на регионите в страната за периода 2007-2013 г., на които се основава Националната стратегия за регионално развитие 2005-2015 г., както и на целите, залегнали в Областната стратегия за развитие на област Благоевград. Налице е и съответствие с европейската кохезионна и регионална политика за програмния период след 2006 г., като в конкретен план са отчетени поставените цели и изискванията за структурно подпомагане на регионалното и местното развитие в рамките на ЕС по линия на Структурните фондове.

Целите на развитието на община Петрич допълват и оптимизират на местно ниво стратегическите цели за развитие на отделни сектори – конкурентоспособна икономика, развитие на базисната инфраструктура, опазване и подобряване на околната среда, развитие на човешки ресурси и нарастване на заетостта, развитие на земеделието и селските райони.

На основата на резултатите от социално-икономическия анализ на състоянието и в съответствие с визията и стратегическите цели на политиката за развитие на община Петрич стратегията на Общинския план за развитие определя следните приоритети през периода 2007-2013 г.:

Приоритет 1:

Разширяване на услугите за сектора на МСП и изграждане на модерна инфраструктура, свързана с бизнеса, насърчаване на технологичния трансфер и иновациите в предприятията и развитие на съвременни професионални умения.

Приоритет 2:

Опазване и подобряване на околната среда и рационално използване на специфичните природни дадености на територията на общината за развитие на модерен туризъм и биологично земеделие в съчетание с богатата култура, традициите и опита на местната общност.

Приоритет 3:

Подобряване на състоянието на инженерната инфраструктура – местни пътища, водопроводни и канализационни мрежи и благоустрояване на населените места в подкрепа на икономическата активност, туризма, привличането на нови и трайни инвестиции и по-добро качество на живота.

Приоритет 4:

Насърчаване развитието на информационните и комуникационните мрежи и изграждане на информационно общество.

Приоритет 5:

Развитие на партньорството и укрепване на капацитета за планиране и управление на интегрирано местно развитие и постигане на устойчивост.

Стратегическите цели на общината ще бъдат постигнати чрез реализацията на избраните приоритети за действие, всеки от които има балансиран принос за постигането на една от стратегическите цели.

Съществува вътрешна обвързаност и обосновааност на стратегията:

- **Приоритет 1** ще допринесе за постигането на *Цел 1 “Укрепване и разширяване на икономическия потенциал, модернизация и постигане на конкурентоспособност на местната икономика”*;
- **Приоритет 2** – за постигането на *Цел 2 “Опазване и ефективно използване на природните ресурси, културно-историческото наследство и местните традиции в подкрепа на устойчивия растеж и заетостта”*;
- **Приоритети 3 и 4** ще бъдат насочени към реализацията на *Цел 3 “Подобряване на инфраструктурата и комуникациите на територията на общината за осигуряване на добро качество на живот и привличане на повече инвестиции”*;
- **Приоритет 5** има хоризонтален характер и е свързан с постигането на всички стратегически цели.

Дяловото разпределение на ресурсите на Общинския план за изпълнение на приоритетите е, както следва:

Приоритет 1 – 20%

Приоритет 2 – 20%

Приоритет 3 – 45%

Приоритет 4 – 10%

Приоритет 5 – 5%

2.3 Устойчиво интегрирано местно развитие

Стратегическото планиране за постигане на устойчиво интегрирано развитие на община Петрич се основава на концепцията, целите и приоритетите, залегнали в:

- *Националната стратегия за регионално развитие, 2005 г.;*
- *Областната стратегия за развитие на област Благоевград, 2005 г.;*
- *Нормативната уредба и документи, свързани с интеграцията на България в ЕС, 2001-2005 г.;*
- *Националните стратегии, планове и програми за развитие на ключовите сектори в областта на икономиката, социалните дейности и развитието на човешките ресурси, екологията, земеделието и селските райони;*

- *Проектите за регламенти на Структурните фондове и Кохезионния фонд на ЕС, 2004 г.;*
- *Третия доклад на ЕК относно кохезионната политика в ЕС, 2004 г.*

Общинският план за развитие е целево обвързан с посочените документи в рамките на плановия период 2007-2013 г.

Националната стратегия за регионално развитие (НСРР) е основният стратегически документ на регионалната политика на България, с който се определят нейните цели и приоритети в дългосрочен план за периода 2005-2015 г. Стратегията за регионално развитие е в съответствие с перспективите на пространственото планиране, с което се гарантира реалистичността на приоритетите и мерките за развитието на отделните региони.

Областната стратегия за развитие на област Благоевград е разработена на териториално ниво, съответстващо на NUTS 3 по ЕВРОСТАТ, и е в съответствие с Националната стратегията за регионално развитие.

Регионалният план на Югозападния (ЮЗ) район за планиране ще бъде разработен на териториално ниво, съответстващо на NUTS 2 по ЕВРОСТАТ и ще определи целите и приоритетите за развитието на региона и необходимите финансовите ресурси, включително за развитието на районите за целенасочено въздействие. Регионалният план за развитие ще обхване инициативите, които са представени в настоящия общински план, както и ще предвиди средствата по бюджетите на съответните източници за неговото изпълнение.

Приоритетите в Регионалния план на ЮЗ район за планиране ще бъдат обвързани с Националната оперативна програма за регионално развитие за периода 2007-2013 г.

Основна цел на регионалната политика на Европейския съюз е укрепване на процеса на икономическо, социално и териториално сближаване (кохезия) на регионите и страните в Съюза чрез намаляване на различията между нивата на тяхното икономическо, социално и териториално развитие.

Структурните фондове и Кохезионният фонд са основните инструменти, чрез които финансовите ресурси от общия бюджет на ЕС се пренасочват от богатите към по-бедните региони в страните-членки. Ролята на ЕС не се свежда само до солидарност по отношение на финансовия принос. Чрез регионалната си политика при спазване на принципите на субсидиарност, пропорционалност и децентрализация ЕС налага визия за глобално развитие, което се подкрепя и планира на регионално и местно ниво. Общинският план за развитие на община Петрич е разработен и ще бъде реализиран в контекста на европейската политика за регионално и местно развитие, като има за цел да отговори на местните нужди от развитие чрез максимално оползотворяване на възможните ресурси – национални, местни и предоставени от ЕС.

За да се постигне съгласуваност и координация на местната политика за интегрирано развитие и да се гарантира ефективното и ефикасното използване на ресурсите на общината, стратегията за развитие на община Петрич отчита целите и приоритетите на политиките в отделните сектори на местно и регионално ниво.

Приоритетните области за намеса на общинско ниво чрез интервенции за стимулиране на икономическа активност, подобряване на бизнес средата, пазарните позиции и конкурентоспособността на местната икономика са в съответствие с икономическата политика и мерки на национално и регионално ниво. Диверсификацията и модернизацията за подобряване жизнеността на местната икономика са от особена важност за постигане на напредък по отношение на устойчивото и балансираното развитие на общината и региона.

Координацията на мерките и действията за подобряването на инфраструктурата, свързана с бизнеса и достъпа до услуги, ще стимулира икономическото развитие и растеж и ще допринесе за повишаване привлекателността на общината за инвестиции, както и за достигане на екологичните стандарти. Този подход осигурява връзката с целите и приоритетите за развитие на базисната инфраструктура и мрежи – транспортни, енергийни, телекомуникационни, ВиК, в страната и региона.

Целите и приоритетите на националната и регионалната политика в сферата на опазването на околната среда са отчетени и съгласувани при определянето на приоритетите и специфичните цели, залегнали в плана за развитие във връзка с балансираното, устойчивото и хармоничното развитие на общината. Опазването и възстановяването на околната среда, както и рационалното използване на природните ресурси ще осигури нарастване и устойчивост на местния потенциал за икономическо развитие.

Политика за развитие на човешките ресурси и приоритетите на Националния план по заетостта са от съществена важност за постигане на целите и приоритетите за интегрирано местно развитие. Развитие и адаптирането на професионалните умения към съвременните изисквания на пазара на труда, насърчаването на предприемачеството и изграждането на мрежа на информационното общество в зависимост от конкретните нужди на общината съответстват на хоризонталните цели и приоритети в областта на човешките ресурси.

В най-общ план, целите и приоритетите на плана, свързани с растежа и заетостта, са хармонизирани с глобалните цели на европейско ниво до 2010 г., залегнали в Стратегията от Лисабон (2000 г.), и отразяват препоръките за нейното рестартиране и обновяване след 2005 г. Местната общност счита, че увеличаването на заетостта, подобряването на качеството на живота и доходите на населението в общината е възможно само чрез по-нататъшно засилване конкурентоспособността на местната икономика и развитието на човешките ресурси.

Насочеността на целите и приоритетите на общинския план е съобразена със секторната политика по отношение на земеделието и развитието на селските райони. В зоните за земеделие и селскостопански дейности на територията на общината, ще се насърчават инвестициите и възможностите за диверсификация и модернизация на производството с цел постигане на балансирано и устойчиво развитие. Интеграцията на тези зони в общия икономически модел за развитие на общината е приоритетна задача на общинската стратегия за интегрирано развитие в съчетание и взаимодопълняемост с Националния план за земеделието и селските райони и Общата аграрна политика на ЕС.

Формулираните цели и приоритети на плана дават възможност за участие на общината в програмите, финансирани по трите предприсъединителни инструмента за България - ФАР, ИСПА и САПАРД, които имат за цел подготовка за ефективно управление и използване на Структурните фондове и Кохезионния фонд на ЕС след момента на пълноправното членство на страната в Общността. За периода до 2006 г. и до приключване на тяхното действие ще се търсят възможности за финансиране на отделни проекти на общината в областта на интегрираното регионално развитие, техническото съдействие и укрепването на административния капацитет, които да подпомогнат подготовката за участие в структурната помощ на ЕС, както и самата реализация на плана след 1 януари 2007 г.

Координацията между институциите и партньорите при осъществяването на мониторинг на изпълнението и финансов контрол за ефективното и законосъобразно усвояване на средствата за финансиране на плана следва да се осъществява съобразно правилата и процедурите, предвидени в националното законодателство и в съответствие с изискванията за прилагане на структурните инструменти на ЕС. В тази насока са предвидени необходимите мерки за укрепване на общинския административен капацитет, обучение и организационно развитие на персонала.

2.4 Партньорство за развитие

На областно и регионално ниво са изградени и действат консултативни органи на принципа на партньорството, които активно участват в планирането, програмирането, наблюдението и оценката в областта на прилагане на политиката за регионално и местно развитие. Основните органи, които включват представители на държавните органи – ключови министерства, областни управители, местни власти, икономически и социални партньори и граждански организации, са:

- **Областният съвет за развитие**, който обсъжда и приема проекта за Областна стратегия за развитие и схема за устройство на област Благоевград, като също така оценява инициативите на общините, регионалните агенции, гражданските сдружения и неправителствените организации, свързани със стратегията за развитие на областта. Областният съвет за развитие е изграден на ниво, съответстващо на Ниво 3 от класификацията на европейските региони (NUTS), възприета от Евростат.
- **Регионалният съвет за развитие**, който обсъжда и съгласува Регионалния план за развитие на Югозападния район за планиране в т.ч. и оценява инициативите на общините за регионално и местно развитие. Този орган е изграден на ниво, съответстващо на Ниво 2 от класификацията на европейските региони (NUTS).

Основните партньори в осъществяване на стратегията за устойчиво интегрирано развитие на община Петрич и при реализацията Общинския план за развитие са:

Общинската администрация

Общинската администрация е основна страна в подготовката и реализацията на стратегията за развитие, залегнала в Общинския план, като институционализирана воля на населението на общината за местно самоуправление.

Ролята на органите на местното самоуправление и общинската администрация е ключова по отношение на следните области:

- влияние върху икономическата среда, напр. чрез местни данъци и такси
- насърчаване на частния бизнес чрез инвестиции в публичната инфраструктура
- пряко участие в отделни проекти, в които е ангажирана общинска собственост и които могат да бъдат основа за публично-частни партньорства
- подпомагане на определени инициативи чрез помощ при тяхното финансиране (най-вече чрез предоставяне на гаранции, насърчаване на кредитни кооперации, финансов инженеринг)
- предоставяне на качествени публични услуги.

Традиционна практика за община Петрич е моделът за партньорство между общината, институциите и неправителствените организации, което е най-сигурната гаранция за постигане на устойчиво интегрирано развитие.

Бизнеса и сдруженията на работодателите

Бизнесът и работодателските организации са изключително важен икономически партньор при изпълнението на стратегията. Решенията на общинските власти ще създават благоприятни институционални, фискални и инфраструктурни условия, които ще стимулират разширяването на партньорството с бизнеса.

За успешното реализиране на Общинския план за развитие е особено важно да има постоянен диалог между общината и бизнеса за потенциалните ползи и загуби от едно или друго решение и за това как то би се отразило в по-широк план върху икономическите и социалните аспекти на развитието в община Петрич. Създаването на благоприятен бизнес климат в общината е основна предпоставка и за привличането на преки чуждестранни инвестиции.

Социалните партньори - професионални сдружения и неправителствени организации

Професионалните сдружения и организации на работниците и служителите и неправителствените организации (НПО), действащи в община Петрич, ще имат съществена роля при мобилизацията на ресурси за реализацията на Общинския план за развитие, като в някои отношения е възможно ролята им да бъде водеща.

Неправителствените организации чрез осъществяването на конкретни проекти работят за защита на гражданските интереси и местното развитие. Те са естествен партньор на местните власти, бизнес и медии и имат съществена роля при изработването и реализацията на стратегията за интегрирано местно развитие. Предимство на НПО е постоянното взаимодействие с граждански групи и доброто познаване на местните проблеми. Всяка от тях има мисия и представлява определени граждански интереси. Неправителствените организации могат да привличат вниманието на общността към определени теми, като предизвикват дебат, предоставят

допълнителни знания и умения, мобилизират гражданско участие и обществена подкрепа, които са изключително важни за успешното осъществяване на Общинския план за развитие.

Потенциалното поле за участие на социалните партньори в местното развитие ще се разширява.

3. ПРИОРИТЕТИ НА РАЗВИТИЕТО И СПЕЦИФИЧНИ ЦЕЛИ

В тази част на Общинския план са представени по-подробно избраните приоритети на стратегията, които се дефинират като приоритети на развитието на община Петрич за периода 2007-2013 г., както и специфичните цели по всеки приоритет, към които ще бъдат насочени планираните ресурси.

Приоритетите на развитието и специфичните цели за прилагане на местната политика за развитие в рамките на плана са резултат от процеса на консултации и координация между заинтересованите институции на местно ниво, както и с местните и регионалните партньори.

След консултациите между партньорите в общината и отчитайки всички нива на формулиране и прилагане на политиките за регионално и местно развитие, беше дефинирана следната структура и съдържание на приоритетите на развитието и техните специфични цели:

3.1 Приоритет 1 “Разширяване на услугите за сектора на МСП и изграждане на модерна инфраструктура, свързана с бизнеса, насърчаване на технологичния трансфер и иновациите в предприятията и развитие на съвременни професионални умения.”

3.1.1 Състояние и потенциал

През последните години икономическото развитие на община Петрич е доста интензивно. Паралелно протичат процеси на реструктуриране на икономиката. Броят на стопанските единици в нефинансовия сектор нараства.

Увеличението на brutната продукция през 2003 г. спрямо 1999 г. е близо 87%. Значително нарастване се отбелязва и в заетостта през същия период, която достига 48 %.

На територията на община Петрич функционират повече от 21% от общия брой на фирмите в Благоевградска област. МСП доминират в икономическата структура на общината.

Петрич се явява втори икономически център след областния център - Благоевград, по показатели като брой на функциониращите фирми, brutната продукция и приходите от дейност.

Съществува необходимост от подобряване на качеството на техническата инфраструктура с местно и регионално значение, която ще даде възможност за активно включване на населените места в икономическия живот и ще осигури по-голяма гъвкавост на трудовия пазар и развитие на бизнеса. Развитието на туризма на територията на общината също изисква изграждане на необходимата инфраструктура.

3.1.2 Специфични цели

Специфична цел 1: Рехабилитация и изграждане на обслужващата техническа инфраструктура до обектите и зоните за развитие на икономически дейности, подобряване на информационната среда и достъпа до консултантски услуги и схеми за финансово подпомагане за укрепване на съществуващите предприятия и създаване на нови устойчиви МСП

Инвестиционни мерки

Развитие на базисната инфраструктура

- | |
|---|
| ▪ Подобряване на условията за стартиране на нов и развитие на съществуващия бизнес чрез изграждане и модернизиране на пътнотранспортната инфраструктура, свързваща бизнес обектите с главните и местните пътища и големите бизнес центрове и пазари в региона |
| ▪ Подобряване на услугите за енергозахранване, водоснабдяване, телекомуникации и екологична защита, необходими за развитието на бизнеса |
| ▪ Координирано, балансирано и изпреварващо развитие на различните видове инфраструктура в съответствие с нуждите и търсенето на производствения сектор |

Транспорт

- | |
|--|
| ▪ Изграждане на ефикасна пътна система за намаляване на транспортните разходи и осигуряване на облекчен достъп до предприятията и бизнес обектите; |
| ▪ Рехабилитация и модернизация на пътната мрежа за намаляване на инфраструктурните дефицити и осигуряване на достъп до транспортните коридори |

Телекомуникации

- | |
|---|
| ▪ Повишаване на конкурентоспособността на производствения сектор чрез подобряване на достъпа до съвременни телекомуникационни мрежи |
| ▪ Насърчаване на работата в мрежа за подобряване на комуникационните услуги |
| ▪ Привличане на средства за модернизиране на комуникационните системи в публичния сектор чрез създаване на публично-частни партньорства |

Енергийни системи

- | |
|---|
| ▪ Насърчаване използването на възобновяеми енергийни източници в предприятията и зоните за бизнес |
| ▪ Въвеждане на енергоспестяващи системи в предприятията/ фирмите |

ВиК

- | |
|--|
| ▪ Изграждане на водоснабдителни и канализационни системи в зоните за развитие на бизнес |
| ▪ Рационално използване на водата в обектите за бизнес дейности |
| ▪ Ефикасност на системата за интегрирано управление на водните ресурси |
| ▪ Интегрирано управление на отпадъчните води, резултат на производствени дейности, чрез безопасно изхвърляне или съхраняване, пречистване и/или повторно използване. |

Общи мерки

- | |
|--|
| ▪ Подобряване на бизнес средата за стартиращи в бизнеса и съществуващи МСП (до 2 години след първоначалната им регистрация) чрез създаване и ефективно управление на местни бизнес центрове за предоставяне на консултантски (технически) и информационни услуги |
| ▪ Изграждане на индустриален парк – зона за бизнес: проектиране и изграждане на инфраструктура, създаване на регламент за участие, ползване и перспективи за развитие |
| ▪ Изграждане на бизнес инкубатор за високотехнологични микро, малки и средни предприятия с подкрепата на научни институти, звена, лаборатории и университети |
| ▪ Подобряване на бизнес климата чрез подпомагане създаването и развитието на местни и регионални сдружения на бизнеса в отделните икономически сектори |
| ▪ Обучение на представителите на бизнес организации и сдружения, мениджърите и персонала на фирми за придобиване на бизнес умения |
| ▪ Подкрепа за създаване на локална и регионална бизнес мрежа |
| ▪ Подобряване на достъпа до бизнес информация за пазарните условия, възможностите за технологично развитие, трансфер и ноу-хау |
| ▪ Насърчаване въвеждането на иновации в производството и обновяване на продуктовете линии на МСП |
| ▪ Въвеждане на системи за управление и контрол на качеството |

▪ Изследвания и консултантски услуги в областта на маркетинга, управление на риска и бизнес планирането
▪ Подпомагане кооперирането между фирмите и създаването на регионални кльстъри
▪ Подобряване на възможностите за достъп и участие във финансови и кредитни схеми
▪ Финансов инженеринг за МСП

Специфична цел 2: Въвеждане и използване на модерни технологии, нови продукти и иновации, отговарящи на екологичните изисквания и стандартите за енергийна ефективност, адаптиране и модернизиране на системата за професионално ориентиране на младите хора и формите за допълнително професионално обучение и квалификация за подобряване на качеството и конкурентоспособността на човешките ресурси.

Инвестиционни мерки

▪ Подпомагане участието в мрежи за сътрудничество между учебни, изследователски и технологични бази, лаборатории и фирми за внедряване на нови технологии, иновации и нови продукти
▪ Осигуряване на достъп до техническа и финансова помощ на фирми, ориентирани към въвеждане и използване на високи технологии, екологични производства и енергоспестяващи системи
▪ Развитие на специализирани професионални умения и обмена на информация и опит в областта на иновациите и високите технологии
▪ Изграждане на публично-частни партньорства за въвеждане на енергоспестяващи системи и технологии в общественния сектор и бита
▪ Адаптиране и модернизиране на системата за професионално обучение и преквалификация на работната сила за нуждите на местната икономика
▪ Подобряване на обучението в областта на информационните и комуникационните технологии
▪ Насърчаване на сътрудничеството между бизнеса, обучителните центрове и образователните институции за развитие на професионалните умения в областта на предприемачеството, туризма, опазване на културното и природното наследство, технологичния трансфер и иновациите, енергийната ефективност
▪ Стимулиране на достъпа до продължително професионално обучение и обучение по време на работа
▪ Мониторинг на пазара на труда и разработване на ефективни и новаторски програми съвместно с икономическите и социалните партньори и НПО
▪ Създаване на модерна информационна система за професионално ориентиране и информация
▪ Стимулиране на предприемачеството на младите хора

3.2 Приоритет 2 “ Опазване и подобряване на околната среда и рационално използване на специфичните природни дадености на територията на общината за развитие на модерен туризъм и биологично земеделие в съчетание с богатата култура, традициите и опита на местната общност .”

3.2.1 Състояние и потенциал

Община Петрич е разположена на територия с благоприятни климатични условия и природни дадености. Най-общата оценка показва сравнително добро състояние на околната среда, но могат да бъдат отчетени и неблагоприятни фактори и тенденции при разглеждане по отделните компоненти на околната среда, както е описано по-горе в специализирания анализ.

Благоприятните климатични условия и значителната площ плодородни обработваеми земи предопределят необходимостта от развитие на модерен и конкурентноспособен агробизнес в общината. Аграрикономическите дейности с ниски вложения, органичното земеделие и други интегрирани агроекологични мерки ще доведат до стабилизиране на екосистемите, запазване и възстановяване на природните ресурси и цялостно развитие на общината.

Уникалните природни дадености - минералните извори в местността Рупите и Марикостиново, природните забележителности в района на загасналия вулкан Кожух, планината Беласица и др. са фактор за успешно развитие на туризма. Потенциала към момента се използва ограничено, но възможностите в това направление за икономическото развитие на общината са значителни.

Запазването на културните традиции, обичаи и автентичен фолклор е добра основа за развитие на туризъм в съчетание с природните дадености на територията и облика на населените места в общината.

3.2.2 Специфични цели

Специфична цел 1: Промоция на природното богатство, ефективно управление на водните ресурси особено за нуждите на развитието на местната икономика, опазване и обновяване на горския фонд.

Инвестиционни мерки

▪ Промоция на природното богатство и работа в мрежа между партньорите
▪ Ефективно управление на водните ресурси и подобряване качеството на водата
▪ Прилагане на мерки за опазване и поддържане на биоразнообразието
▪ Опазване и обновяване на горския фонд
▪ Подобряване състоянието на речните корита и ландшафта
▪ Изграждане на пречиствателни станции за отпадъчни води (ПСОВ)
▪ Оптимизация на системата за управление на отпадъците
▪ Въвеждане на модерни технологии за третиране на битови и промишлени отпадъци
▪ Въвеждане на система за разделно събиране на отпадъците
▪ Ликвидиране на стари замърсявания с битови отпадъци (незаконни сметища)
▪ Осигуряване на заетост в екологичния сектор, обучение и квалификация

Специфична цел 2: *Укрепване на потенциала за развитие на специални форми на туризъм – здравен, спортен, конгресен, културен, подобряване на инфраструктурата, информацията и маркетинга на природното богатство и културно-историческите ценности, местните обичаи и фолклор.*

Инвестиционни мерки

▪ Подобряване на маркетинговите стратегии за развитие на туризма и определяне на специфични сегменти на туристическия пазар на базата на потенциала на територията на общината
▪ Разработване на нови видове услуги и дестинации, обвързани в туристически пакети с цел интегриране с утвърдени туристическите маршрути
▪ Работа в мрежа между партньорите в общината и региона за развитие на туристическия бизнес
▪ Създаване на модерен туристически информационен център с местно и регионално значение, чрез който да се предоставя пълна и достъпна информация за наличните туристически услуги
▪ Издаване на периодичен туристически справочник за видовете туризъм и туристическите обекти в общината и региона
▪ Организиране на подходящи туристически маршрути със съдействието на туроператорски фирми
▪ Подкрепа за развитието на алтернативни форми на туризъм – здравен, спортен, конгресен, културен, аграрен туризъм
▪ Разширяване и модернизирание на настанителната база и инфраструктурата за развитие на туристически дейности, особено свързани с културно-историческото наследство и природните дадености на територията на общината
▪ Привличане на частни инвестиции за подобряване на туристическата инфраструктура, изграждане, стопанисване и експлоатация на културно-исторически, спортни и рекреационни обекти и съоръжения
▪ Рехабилитация, реконструкция и изграждане на нови пътища/ подходи/ и пътеки до културно-историческите обекти
▪ Развитие и модернизация на инфраструктурата и дейностите, свързани с поддържане и обслужване на културно-историческите обекти – енергийно захранване, водоснабдяване и канализация, транспортни услуги, поддържащи системи на обектите
▪ Изграждане на модерна информационна и комуникационна система за културно-историческите обекти на територията на общината
▪ Ефективно опазване, реставрация и консервация на археологическите обекти и културно-историческите паметници
▪ Нови форми на партньорство за развитие, финансиране и маркетинг на културната сфера на територията на общината
▪ Разработване на съвместни проекти и програми, подкрепящи дейността на неправителствените организации, свързани с опазване и обогатяване на културното и историческото наследство
▪ Стимулиране на местната художествена самодейност и художествено-творческите колективи чрез превръщането на “Южен гердан” в истински преглед на народното

певческо и танцувално изкуство в общината и региона като се провежда в различни населени места на ротационен принцип и организирани на подобни прегледи и изяви по различни жанрове на изкуствата
▪ Съхраняване и популяризиране на традициите, обичаите, фолклора, местните фестивали и празници
▪ Трансформиране на читалищата в многофункционални културни центрове като особено внимание се обърне на читалищата в по-големите населени места. На първо място да се изготви цялостна програма за развитието на материалната база на читалище "Братя Миладинови" във връзка със сто годишнината от създаването му – 2014г. и неговата роля в духовното и културно развитие на общината. На второ място да се обособят като културни и духовни центрове читалищата в Коларово, Първомай, Кърналово, Марикостиново, Кулата. За целта да се използват различни форми на финансиране, участие в програми, държавна субсидия, финансиране от общинския бюджет и др.
▪ Развитие на музейното дело, реструктуриране и обновяване на материалната база

Специфична цел 3: Стимулиране на развитието и специализацията в модерни и конкурентоспособни селскостопански дейности за производство на екологосъобразни продукти с високо качество и добавена стойност.

Инвестиционни мерки

Въвеждане и прилагане на методи за биологично и екологично земеделие в различни агроекологични зони на територията на общината в областта на: - Биологичното растениевъдство и животновъдство - Екстензивното използване на пасищата - Съхранение на застрашени местни породи и растителни култури - Опазване и подновяване на ландшафта - Управление на изоставени земеделски земи и изоставени гори и защитени територии
Мерки за стабилизиране на доходите на земеделските стопани, прилагачи агроекологични методи в дейността си
Стимулиране на заетостта особено при извършване на трудоемки агроекологични дейности;
Подобряване на маркетинга и разкриване на нови пазари на качествени и биологично произведени продукти;
Развитие на човешки потенциал чрез обучение и обмяна на опит в агроекологичния сектор
Насърчаване на инвестициите за подобряване на почвеното плодородие, биоразнообразието и състоянието на ландшафта, както и за намаляване замърсяването на почвите, реките и подпочвените води

3.3 Приоритет 3 “Подобряване на състоянието на инженерната инфраструктура – местни пътища, водопроводни и канализационни мрежи и благоустрояване на населените места в подкрепа на икономическата активност, туризма, привличането на нови и трайни инвестиции и по-добро качество на живота”

3.3.1 Състояние и потенциал

Територията на общината се обслужва от пътен и железопътен транспорт, като водеща роля за осигуряването на транспортните връзки вътре в общината има пътната мрежа. Наличието на ГКПП със съседните страни определят транспортно-комуникационното значение на територията на общината и възможностите за интензивно трансгранично сътрудничество.

Гъстотата на пътната мрежа показва сравнително високо ниво на обслужване с автомобилен транспорт. Пътната мрежа в общината е добре изградена по отношение на нейната структура и категоризация, но като цяло тя не е в добро експлоатационно състояние. По-голямата част от общинските пътища се нуждаят от ремонт.

Пътният транспорт ще има ключова роля като основен вид транспорт за развитието и диферсификацията на икономиката на общината и през плановия период 2007-2013 г. Развитието на туризма на територията на общината също изисква изграждане на добри пътни връзки.

Подобряването на състоянието на общинските пътища ще спомогне населените места в общината да се превърнат в привлекателно място за живеене, бизнес и туризъм целогодишно. В допълнение на основната местна пътна инфраструктура, състоянието на уличната мрежа в населените места е незадоволително. Като цяло благоустрояването на населените места се нуждае от необходимите инвестиции, които ще бъдат осигурени приоритно чрез настоящия план за развитие.

Степента на изграденост на водопроводните мрежи в Община Петрич достига над 90%, но по капацитет, структура и техническо-експлоатационни качества е остаряла и неефективна. Не е удовлетворително и качеството на подаваната питейна вода. Има нужда от изграждане на нови водопроводни връзки и ПСПВ. Разработена е Програма за водоснабдяване на община Петрич по години до 2010 г.

Степента на изграденост на канализационната мрежа в общината е около 65% от общо необходимата. Инвестиции за доизграждане на колекторните системи за отпадъчни води и за ПСОВ са необходими, за да бъдат спазени изискванията за опазване на околната среда и особено за създаване на благоприятни условия за бизнеса и туризма и подобряване качеството на живот на населението.

Електропреносната мрежа в община Петрич обхваща всички населени места. Изграждането на нови трафопостове поради интензивното строителство и развитието на икономическите дейности, както и подмяната на уличното осветление с по-икономично (енергоспестяващо) се нуждаят от приоритетни инвестиции.

Има работен проект за цялостно газоснабдяване на гр. Петрич, като газоразпределителните мрежи обезпечават постоянно подаване на природен газ към консуматорите - промишлени и административни сгради, битови абонати.

3.3.2 Специфични цели

Специфична цел 1: Рехабилитация и модернизация на пътната мрежа за намаляване на инфраструктурните дефицити, които пречат на развитието на местния бизнес, търговията, туризма и трансграничното сътрудничество.

Инвестиционни мерки

▪ Подобряване на условията за транзитния транспорт през територията на общината особено с трансгранично значение
▪ Изграждане на паркинги за товарни автомобили и съпътстващи обслужващи обекти
▪ Изграждане, ремонт и поддържане на общинската пътна мрежа, обслужваща преобладаващата част от територията с цел подобряване на достъпа до икономическите зони, предприятията, търговските обекти и обектите за туризъм
▪ Рехабилитация и изграждане инфраструктурни съоръжения и обслужващи обекти в зоните за отдих по туристическите маршрути

Специфична цел 2: Рехабилитация и модернизация на ВиК мрежите, развитие на системата за интегрирано управление на водите, подобряване качеството на питейната вода.

Инвестиционни мерки

▪ Реконструкция и доизграждане на водопроводни мрежи в населените места и туристическите местности
▪ Третиране на питейните води
▪ Реконструкция и рехабилитация на канализационната мрежа в града и доизграждане в селата
▪ Инвестиции за изграждане и поддържане на система за интегрирано управление и контрол на водите

Специфична цел 3: Подобряване състоянието на публичния сграден фонд и уличната мрежа в населените места

Инвестиционни мерки

▪ Опазване и поддържане на озеленените площи и пешеходните зони в населените места;
▪ Подобряване състоянието на уличните настилки и тротоари, въвеждане на енергоспестяващо улично осветление
▪ Прилагане на енергийно ефективни мерки в общинските сгради
▪ Рехабилитация на обществени сгради с административни, културни, търговски функции и/или с историческа и архитектурна стойност
▪ Инвестиции за подобряване на социалната инфраструктура – дневни центрове, центрове за социална превенция и др.

3.4 Приоритет 4 “Насърчаване развитието на информационните и комуникационните мрежи и изграждане на информационно общество”

3.4.1 Състояние и потенциал

По отношение на телекомуникациите на територията на общината над 80% от населението има достъп до телефонни услуги, с нарастващ дял на цифровите услуги. Всички населени места са осигурени с точки за достъп до Интернет. Територията на общината е покрита от функциониращите в страната мобилни телефонни оператори.

Съществува потенциал за въвеждане и по-широко използване на информационните и комуникационните системи и мрежи за целите на бизнеса, образованието и здравеопазването, модернизацията на публичните услуги.

3.4.2 Специфични цели

Специфична цел 1: Развитие на локалните информационните мрежи и бази данни за целите на бизнеса, туризма, образованието и обучението, административното обслужване

Инвестиционни мерки

▪ Адаптиране на обществените сгради към съвременните изисквания за използване на компютърни мрежи, информационно и комуникационно оборудване
▪ Осигуряване на достъп и използване на широколентови комуникационни технологии за достъп до Интернет, пренос на данни, телефония и обмен на информация
▪ Изграждане на локални информационните мрежи и бази данни - образование и професионално обучение, туристически и рекреационни дейности, здравно обслужване и административните услуги и др.
▪ Развитие на електронните услуги, предоставяни от общинската администрация за бизнеса и туризма
▪ Повишаване на конкурентоспособността на местния бизнес чрез изграждане на информационни центрове и подобряване достъпа до информация за потенциални пазари, развитие на електронната търговия и банкиране, бизнес информационните мрежи, осигуряване на техническа и финансова информация.

Специфична цел 2: Сътрудничество между местната администрация, бизнеса, образователните институции и гражданските организации за развиване на уменията за използването на ИКТ.

Инвестиционни мерки

▪ Адаптиране на работната сила към изискванията на пазара на труда чрез използването на ИКТ и за подобряване качеството на продуктите и услугите
▪ Привличане на средства от частния сектор чрез ПЧП за създаване на мрежа от центрове и програми за професионално образование и обучение по информационни и комуникационни технологии за млади хора

3.5 Приоритет 5 “ Развитие на партньорството и укрепване на капацитета за планиране и управление на интегрирано местно развитие и постигане на устойчивост”

3.5.1 Състояние и потенциал

Администрацията на община Петрич има ключова роля за възприемане, съобразяване и прилагане на политиката за местно устойчиво интегрирано развитие чрез успешното изпълнение на Общинския план за развитие и Програмата за неговата реализация. Изграждането на институциите в общината и укрепването на административния капацитет е изключително важен приоритет и има решаващо

значение по отношение реализацията на останалите приоритети. В тази насока до момента е постигнат значителен напредък чрез създаване и административни звена и привличане на експерти, както и чрез търсене на форми за повишаване на професионалната компетентност на служителите. Бъдещите отговорности по изпълнението на планираните и програмираните мерки и дейности ще наложи модернизация и/или оптимизиране на съществуващите административни структури или създаването на нови звена, които отговарят на принципа за ефективно и ефикасно управление и контрол.

Нуждата от подобни мерки е обоснована в контекста на изискванията след присъединяването на България към Европейския съюз и увеличаване на децентрализацията при планирането и управлението на ресурсите, предоставени на страната и общините за икономическо и социално развитие и сближаване от европейските фондове за периода 2007-2013 г.

На общинско ниво се изисква подобряване на административните процедури и въвеждане на финансова и бюджетна система, позволяваща бързо и ефикасно усвояване на средствата, заделени за изпълнението на плана, организиране на управлението, наблюдението и оценката съгласно европейските стандарти.

Местните организации и структури, създаващи условия за осъществяване на принципите за координация и партньорство, се нуждаят от укрепване и натрупване на опит, за да могат да осъществяват ефикасно процесите на координация и партньорство. Важен аспект на тяхната дейност е оценката на локалното въздействие на мерките в отделните сектори, залегнали в плана, както и създаването на система за мониторинг на общите инвестиции за местно развитие и тяхната координация с участието на всички партньори.

Укрепването на институциите и партньорските организации, включени във формулирането и прилагането на местната политика, и повишаването на техния капацитет, създаването и прецизирането на процедурите и механизмите за тяхното взаимодействие и координация, подобряването на информационното осигуряване и достъпа до статистически данни са предпоставки за целенасочена местна политика и за ефективно и ефикасно използване на ресурсите. Инвестициите по този приоритет заслужават не по-малко внимание от преките инвестиционни мерки, тъй като са от критично значение за постигане на целите на Общинския план за развитие. Те са предпоставка, както беше отбелязано, за прилагане на дейности, съобразени с изискванията и принципите на Структурните фондове на ЕС.

3.5.2 Специфични цели

Специфична цел 1: Обучение и развитие на уменията на администрацията и партньорските организации за управление на проекти, мониторинг и осъществяване на ефективен финансов контрол

Инвестиционни мерки

▪ Анализи и оценки на административния капацитет и капацитета на партньорски организации – икономически и социални партньори, неправителствени организации
▪ Разработване на стратегии за организационно развитие за подобряване на управлението и контрола на плана с цел ефективно и ефикасно прилагане на мерките за интегрирано развитие на общината
▪ Проекти за сътрудничество между институциите и партньорите при изпълнението на плана
▪ Техническа помощ за подготовка на проекти и предпроектни проучвания
▪ Обучение по управление на проектния цикъл и процедури за финансов мониторинг и контрол

- | |
|--|
| <ul style="list-style-type: none">▪ Създаване на Консултативен съвет за икономическо развитие, заетост и качество на живот, включително и ТГС с водещо участие на Общината |
|--|

Специфична цел 2: Подобряване на информационно осигуряване на процеса на управление, мониторинг и оценка на плана, работа в мрежа и институционално укрепване на структури за партньорство в общината.

Инвестиционни мерки

- | |
|--|
| <ul style="list-style-type: none">▪ Организация и управление на информационните потоци, свързани с изпълнението на проекти за интегрирано развитие на общината и региона |
| <ul style="list-style-type: none">▪ Изграждане на система за мониторинг и оценка на плана с участието на партньорски организации |
| <ul style="list-style-type: none">▪ Техническа помощ за изграждане и поддържане на съвместни структури за партньорство и работа в мрежа между местната администрация, бизнеса, социалните партньори и неправителствените организации |

3.6 Хоризонтални приоритети

▪ Устойчиво развитие

Опазването и подобряването на околната среда, както и рационалното използване на природните ресурси са пряко свързани с постигането на устойчиво местно развитие. Целите и приоритетите на политиката в сферата на околната среда имат хоризонтален характер и въздействие върху всички икономически и социални сектори. Тези цели и приоритети са отчетени и съгласувани при определянето на приоритетите и специфичните цели, залегнали в плана за развитие, с цел постигане на хармонично, балансирано и устойчиво развитие на територията на общината.

В най-общ план развитието, което запазва и обогатява природните ресурси наред с нарастването на икономическия и социалния капитал, се дефинира като устойчиво развитие. Решаването на проблемите и предизвикателствата пред устойчивото развитие обаче следва да обхваща всички параметри, свързани не само с ефекта върху околната среда, но и със социалните и икономическите последици и взаимодействието между тях.

▪ Равни възможности

При разработването и прилагането на политиката за местно развитие, както и при осъществяването на индивидуалните проекти в рамките на Общинския план ще се използва инструментариум, който гарантира спазването на принципа на равните възможности, равнопоставеното участие и равните ползи за лицата и групите в неравностойно социално положение и застрашени от социална изолация, етническите групи, както и на основния принцип за равенството между мъжете и жените.

Планът за развитие на община Петрич е динамичен и отворен документ по отношение изискванията за равно участие и възползване от постигнатите резултатите, като ще бъде допълван и усъвършенстван съобразно развитието на националното и европейското законодателство. Това ще спомогне за аргументиране на отделните

Община Петрич - Общински план за развитие 2007-2013 г.

мерки и проекти на общината, които ще бъдат предложени за финансиране самостоятелно или в рамките на бюджета на Програмата за реализация на Общинския план за развитие за периода 2007-2013 година.

4. ИНДИКАТИВЕН ФИНАНСОВ ПЛАН (в приложение)

Финансова таблица 1 (BGN, цени 2005 г.)

Финансова таблица 2 (BGN, цени 2005 г.)

Финансова таблица 3 (BGN, цени 2005 г.)

5. ОРГАНИЗАЦИЯ И МЕТОД ЗА ИЗПЪЛНЕНИЕ НА ПЛАНА

Организацията и методът за изпълнение на Общинския план за развитие обхващат системите за управление и контрол, наблюдение и оценка, осигуряване на информация и публичност и прилагането на принципа за партньорство на всички етапи на изпълнение.

В процеса на реализация на плана ще се спазват и принципите на отговорно и добро управление, ефективен финансов контрол, разделение на правомощията при осъществяване на управленските функции, предотвратяване и корекция на нередностите при изпълнението на конкретните дейности.

5.1 Система за управление и контрол

Орган за управление на Общинския план за развитие е кметът на общината.

Органът за управление е отговорен за:

- организацията и координацията на системата за събиране на статистическа и финансова информация за изпълнението на плана;
- изготвянето на годишни доклади и заключителен доклад за изпълнението на плана.
- организирането на междинна и заключителна оценка на постигнатия напредък при изпълнението на целите и приоритетите
- ефективното финансово управление и контрол
- координацията и съответствието със секторни политики на местно, областно/регионално и национално ниво
- спазването на съответното законодателство, нормативната уредба и методическите указания на компетентните органи
- информацията и публичността на плана

Специализираните звена на общинската администрация са отговорни за оперативното управление на плана - административно и финансово управление, финансов контрол и вътрешен одит.

Организационната схема за изпълнение на Общинския план за развитие е дадена в Приложение 1.

5.2 Индикатори за наблюдение на плана - ефективност на използваните ресурси

Наблюдението (мониторингът) на Общинския план за развитие е изискване, което цели да се осигури ефективност на прилагането и на използваните ресурси с помощта на индикатори, определени на подходящото равнище на изпълнение на плана.

За наблюдението на плана и по –късно за оценката на неговото изпълнение в сравнение с поставените цели ще се използва съвкупност от индикатори, които на този етап са определени най-общо и имат ключово значение за постигане на ефективност на предвидените интервенции в основните области, обхванати от плана. Индикаторите кореспондират на целите на плана и позволяват определянето на количествени равнища, по-нататъшна конкретизация и идентифициране на подходящи източници на информация и данни при разработването и прилагането на Програмата за реализация на Общинския план за развитие.

Различните нива на индикаторите, които ще бъдат използвани в процеса на наблюдение на изпълнението на плана и програмата, са както следва:

- ⇒ **Индикатори за вложените ресурси (основно финансови индикатори)**, свързани с разпределения бюджет на всяко равнище на реализация на плана - отделни проекти, мерки или приоритети;
- ⇒ **Индикатори за получения продукт (физически или финансови индикатори)**, свързани с характера и обема на дейността по проекти или групи проекти;
- ⇒ **Индикатори за резултат**, свързани с прекия, непосредствен ефект от прилагането на интервенциите или мерките, предвидени в плана;
- ⇒ **Индикатори за въздействие**, свързани с дългосрочните последствия от прилагането на плана и програмата, засягащи по-голяма част от населението и икономиката на общината и региона.

Използване на индикаторите за оценка

Работата по оценката на Общинския план и Програмата за неговата реализация ще бъде разделена на три фази – предварителна, междинна и последваща оценка. Във всяка от тези фази оценката е насочена към съвкупност от специфични въпроси:

Предварителната оценка отразява:

- връзката и съответствието между стратегическите цели, специфичните цели и мерките за развитие;
- качеството на системата от индикатори, метода и организацията за извършване на наблюдение и оценка;

Междинната оценка установява степента на ефективност на изпълнението въз основа на индикаторите събрани по време на мониторинга към средата на плановия период.

Последващата оценка въз основа на окончателните данни от мониторинга сравнява поставените цели с действително постигнатите резултати и въздействия.

Ключови индикатори за въздействие по основни области на приложение на плана

Заетост

Тип индикатор	Дефиниция	Мерна единица
Заетост-новосъздадена	Допълнителни работни места във фирмата или институцията, които не биха съществували без програмата, мярката или проекта (нивото, на което се прави измерването следва да бъде специфицирано при наблюдението или етапа на	Брой; Бруто/нето; Раб. места, приравнени към пълен работен ден; Мъже/Жени

Община Петрич - Общински план за развитие 2007-2013 г.

	оценка)	
<i>Заетост-запазена</i>	Работни места, които се запазват във фирмата или институцията в резултат на програмата, мярката или проекта и които в противен случай биха били загубени (нивото, на което се прави измерването, следва да бъде специфицирано при наблюдението или етапа на оценка)	<i>Брой; Бруто/нето; Раб. места, приравнени към пълен работен ден; Мъже/Жени</i>

Транспортна инфраструктура

Тип индикатор	Дефиниция	Мерна единица
<i>Поток на движение</i>	Поток на движение на превозни средства/пътници/товари след една година	<i>Нарастване (%)</i>
<i>Въздействие върху околната среда</i>	Въздействие върху околната среда от гледна точка на увеличаване или намаляване на замърсяването (CO ₂ , NO _x ...)	<i>Увеличаване или намаляване (%)</i>
<i>Работни места (създадени или запазени)</i>	Работни места създадени или запазени в резултат на осъществените транспортни проекти	<i>Брой и % на работните места в общия брой; (Мъже/жени)</i>

Енергийна инфраструктура

Тип индикатор	Дефиниция	Мерна единица
<i>Възобновяеми енергийни източници</i>	Нарастване на дела на възобновяемите енергийни източници сравнен с цялостното енергийно захранване	<i>% сравнен с общото</i>
<i>Производителност</i>	Нарастване на производителността и по-добро използване на ресурсите в създадените по проектите енергийни мощности и инсталации	<i>Тонове петрол еквивалент</i>
<i>Емисии</i>	Въздействие върху околната среда от гледна точка нарастване или намаляване на замърсяването (CO ₂ , NO _x ...)	<i>% изменение от базовото</i>
<i>Работни места (създадени или запазени)</i>	Работни места във фирмата или институцията създадени или запазени в резултат на осъществените енергийни проекти	<i>Брой и % на работните места в общия брой (Мъже/жени)</i>

ВиК инфраструктура

Тип индикатор	Дефиниция	Мерна единица
Питейна вода (пречистване и снабдяване)	Обем консумирана вода през новите/ремонтирани мрежи след една година; Подобряване ефикасността на водно потребление	Куб.м; % на нарастване на ефикасността и % на намаляване на течовете от водоснабдителната мрежа
Отпадъчни води и пречистване	Нарастване на дела на пречистените промишлените отпадъчни води; Проби отпадни води от точкови източници, показващи намаляване на идентифицираните замърсители	%; % проби, показващи намаление на нивата на замърсяване

Телекомуникации и информационно общество

Тип индикатор	Дефиниция	Мерна единица
Работни места (създадени)	Допълнителни работни места създадени в резултат на подпомаганите проекти за развитие на информационното общество	Брой и % на работните места в общия брой (Мъже/жени)
Използване на информационни технологии	Дял от населението, потребящо услуги с използване на информационни технологии (он-лайн услуги, е-търговия)	Брой и % в общия брой потребители на дадената услуга

Околна среда

Тип индикатор	Дефиниция	Мерна единица
Намаляване на замърсяването	Въздействие, водещо до намаляване на замърсяването по наблюдавани компоненти на околната среда	% намаление
Работни места (създадени)	Допълнителни работни места създадени в резултат на осъществени проекти за опазване и подобряване на околната среда	Брой и % на работните места в общия брой (Мъже/жени)

Изследвания, Технологическо Развитие и Иновации (ИТРИ)

Тип индикатор	Дефиниция	Мерна единица
Иновации	Нови продукти/процеси/технологии въведени в производствения сектор	Брой
Работни места (създадени)	Допълнителни работни места създадени в резултат на осъществени проекти за ИТРИ	Брой и % на работните места в общия брой (Мъже/жени)

Микро/ малки и средни предприятия (МСП)

Тип индикатор	Дефиниция	Мерна единица
Работни места (създадени)	Допълнителни работни места създадени в резултат на осъществени проекти за подпомагане на микро и МСП	Брой и % на работните места в общия брой (Мъже/жени)
Инвестиране в материални активи на предприятията	Увеличение оборота на фирми, които са получили финансова подкрепа след две години	%
Степен на оцеляване в бизнеса	Новосъздадени микро и МСП, получаващи финансова подкрепа по проект, които все още работят след 18 месеца	Брой и % на новосъздадени микро и МСП в общия брой нови предприятия, получаващи финансова подкрепа (Мъже/жени)

Развитие на човешките ресурси

Община Петрич - Общински план за развитие 2007-2013 г.

Тип индикатор	Дефиниция	Мерна единица
Политика на трудовия пазар	Намаление на частта на младите безработни	% (мъже/жени)
Преодоляване на социалното изключване	Намаление на дела на дългосрочно безработните	% (мъже/жени)
Конкурентоспособност и обучение през целия живот	Увеличение на дела на работната сила, участваща в обучителен процес; Намаление на дела на отпаднали учаци	% (мъже/жени) % (мъже/жени)
Адаптивност, насърчаване на предприемачеството	Нарастване на броя МСП използващи форми за непрекъснато обучение	% и брой

Равни възможности

Тип индикатор	Дефиниция	Мерна единица
Специфични подпомагаци дейности за жени	Нарастване на дела на женска активност на трудовия пазар	%
Специфични подпомагаци дейности за социални групи в неравностойно положение	Нарастване на дела на получилите достъп до публични услуги	%

Туризм

Тип индикатор	Дефиниция	Мерна единица
Материални инвестиции в туристическата индустрия (информационни центрове, бази за настаняване, хранене, съоръжения)	Добавена стойност генерирана годишно; Брутна / нетна заетост създадена или запазена след период от 2 години	%; Брой и % от всички работни места
Нематериални инвестиции в туристическата индустрия (развитие и предоставяне на туристически услуги, спортни, културни и развлекателни дейности, природно и историческо наследство)	Нарастване на посещенията в подкрепяни области; Добавена стойност генерирана годишно; Брутна/ нетна заетост, създадена или запазена след две години	% на нарастване на годишна база %; Брой и % от всички работни места

Ключовите индикатори за въздействие по основни области на приложение на плана ще бъдат квантифицирани, детайлизирани и при необходимост допълнени в Програмата за реализация на Общинския план за развитие, наред с разработването на останалите нива от индикатори в рамките на цялостната система за наблюдение и оценка.

5.3 Консултиране на партньорите

Процесът на консултации включва участие на партньорите при разработването на Общинския план за развитие, неговото управление, наблюдението и оценката на постигнатите резултати.

Консултациите имат за цел координация и мобилизация на всички ресурси на общината за изпълнение на плана, както и разширен обмен на мнения и идеи за успешно прилагане на политиката за местно интегрирано

развитие между всички основни участници – местни власти, социални партньори, неправителствени организации, частен бизнес, областен управител и областна администрация. Обобщените резултати от процеса на консултации водят до последваща актуализация на плана съобразно настъпилите промени, тенденциите и перспективите за развитието на общината.

Формите на консултиране и взаимодействие включват създаването на специализирани работни групи, експертни консултации по ключови проблеми, съвместни комисии за мониторинг по отделните мерки, обществени форуми и дискусии, гарантиращи прилагането на принципа на партньорството.

5.4 Отговорности за наблюдение и оценка

Наблюдението и контролът за ефективното и ефикасното изпълнение на Общинския план за развитие се извършват от Общинския съвет, чиито членове носят отговорност за спазване на принципите и методите за наблюдение и оценка. На сесиите на Общинския съвет се канят представители на икономическите и социалните партньори, неправителствените организации, представители на обществеността.

Функциите по наблюдението обхващат:

- разглеждане и утвърждаване индикаторите за наблюдение на изпълнението на плана
- разглеждане и одобряване критериите за подбор на индивидуалните проекти
- периодичен преглед на постигнатия напредък по отношение на целите
- анализиране резултатите от изпълнението на приоритетите, мерките и степента на постигане на специфичните им цели
- разглеждане резултатите от ad hoc оценки и междинната оценка
- разглеждане предложения за преразпределение на средствата по приоритетите и индивидуалните операции и проекти
- предложения за промени, свързани с постигането на целите плана или подобряване на управлението му.

Общинският съвет разглежда и одобрява годишните доклади и заключителния доклад за изпълнение на плана.

Докладите съдържат информация за:

- промените в социално-икономическите условия и секторните политики за развитие на местно, регионално и национално ниво;
- постигнатия напредък по изпълнението на приоритетите, мерките и индивидуалните проекти и схеми за подпомагане
- финансовото изпълнение на проектите
- действията, предприети с цел осигуряване на качество и ефективност при изпълнение на плана включващи:
 - а) мерките за наблюдение, оценка и контрол, както и създадените механизми за събиране на данни;

- б) преглед на всички значителни проблеми, възникнали в процеса на изпълнение, както и мерките за преодоляване на тези проблеми;
- в) мерките за осигуряване на публичност
- г) мерките за постигане на необходимото съответствие със секторните политики и програми.

Етапите за оценяване на изпълнението на плана включват извършване на междинна (през 2010 г.) и последваща/ заключителна (до средата на 2015 г.) оценка, както и ad hoc оценки по отделни теми или проекти.

5.5 Информация и публичност

Органите, звената и организациите, извършващи действия в рамките на правомощията си по изпълнението на Общинския план за развитие осигуряват съвременна информация за:

- характера и същността на планираните действия,
- необходимостта и потенциалните ползи от извършването им,
- последиците от действията, както и постигнатите резултати с помощта на средствата, предоставени на общината от фондовете на ЕС и републиканския бюджет.

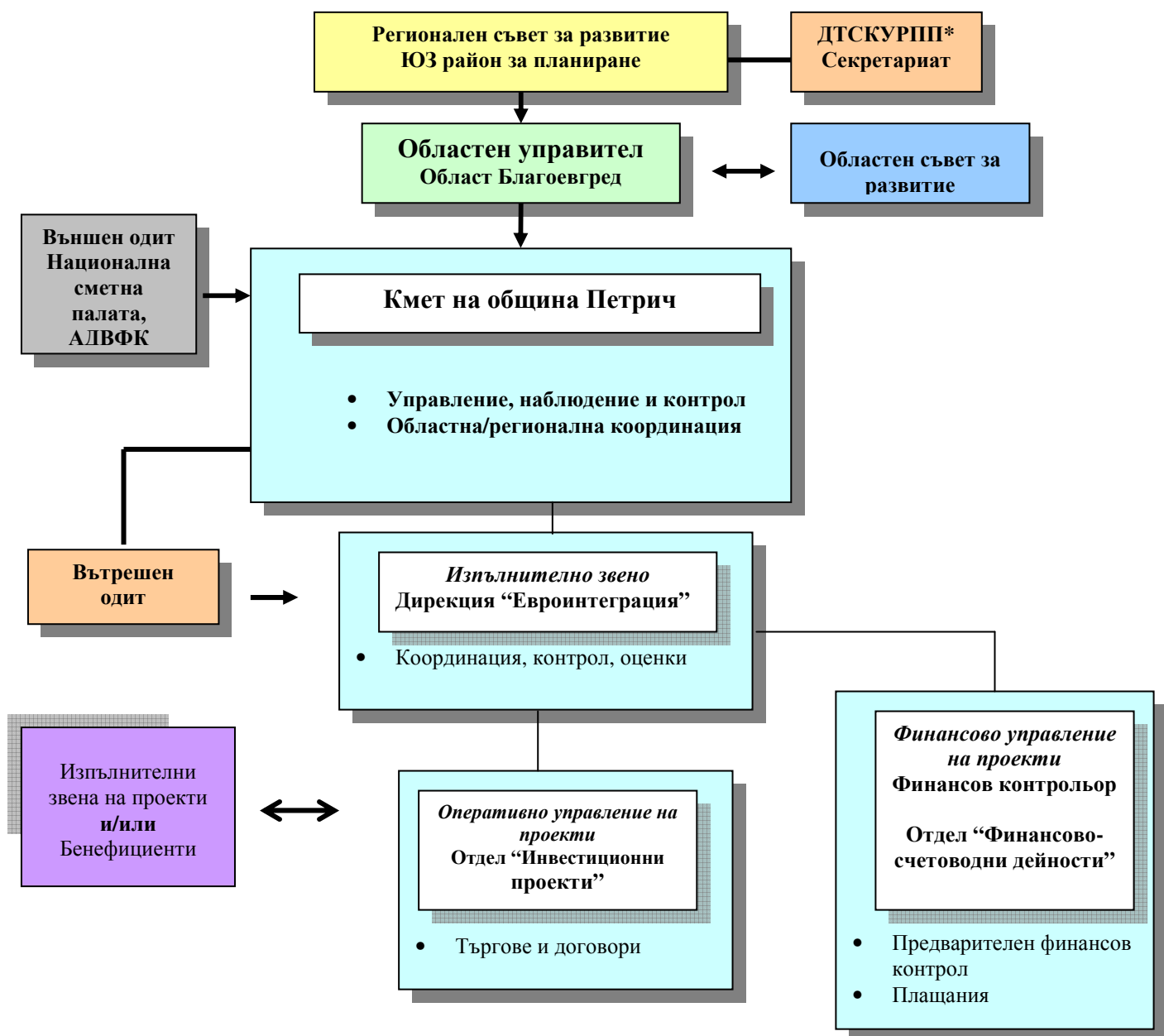
Информацията е насочена към:

- широката общественост;
- потенциалните бенефициенти по отделните мерки и проекти;
- лицата и организациите, осъществяващи промоцията на индивидуални проекти;
- осигуряване на прозрачност на действията и отчетност на средствата.

5.6 Индикативен списък на проекти към Програмата за реализация на Общинския план

Представеният списък на проекти има за цел да идентифицира още на етапа на стратегическо планиране на местното развитие обхвата на конкретните инвестиционни предложения, които могат да бъдат подходящи и избираеми за финансиране в рамките на Програмата за реализация на Общинския план за развитие на Община Петрич. Конкретните проекти, които ще бъдат предложени за финансиране след необходимите проувания и подготовка, ще залегнат в Програмата за реализация за периода 2007-2013 г.

ОРГАНИЗАЦИОННА СТРУКТУРА ЗА ИЗПЪЛНЕНИЕ



* ДТСКУРПП – Дирекция за техническо съдействие, координация и управление на регионални програми и планове